



Band & bies als metafoor

Huiselijk en geborgen, te danken aan tactiele baksteen en veel warm hout. Plus klassieke details als band & bies, verwerkt rondom gevelvlakken en patroonvloeren. Heren 5 architecten wilde met dit project refereren aan de chique, vrijstaande villa's waar Apeldoorn om bekend staat. Een unieke opdracht, vinden ze zelf. "Alles mogen ontwerpen, van exterieur tot interieur inclusief de meubelen, zoiets kom je niet veel meer tegen."

De kantoorvilla is onderdeel van het project Kanaaloevers Apeldoorn, naar een stedenbouwkundig masterplan van Rein Geurtsen & partners. Uiteindelijk zal er een ensemble van zeven kantoormodules verrijzen, gebouwd op twee gezamenlijke parkeerbakken. Inmiddels zijn er drie gerealiseerd door Buvaplan uit Apeldoorn. Rein Geurtsen zocht naar een maximaal verschil in uitstraling. Alle panden worden daarom door andere architecten vormgegeven, in andere materialen, maar wel op basis van hetzelfde bouwvolume.

Heren 5 architecten beet het spits af en koos expliciet voor een schil van baksteen. Zij zochten naar een link met de villabouw die zo tekenend is voor Apeldoorn: grote woonhuizen, vrijstaand in het groen, veelal voorzien van klassieke details. Om de strenge vierkante massa wat meer plasticiteit te geven, werd er gespeeld met verschuivingen, transformaties en uitsneden. Zo zijn gevelvlakken met hoekramen, bandramen, bovenlichten en erkers ontstaan die ieder op zich weer inspelen op gegevens als richting, privacy en uitzicht. Volgens Heren 5 karakteristiek voor het begrip 'villa'.

Aaibaar exterieur

De aaibaarheid van het exterieur komt op conto van de gekozen gevelsteen: een dubbelgebakken en grof gesinterde baksteen met kameleontische eigenschappen – mat bij droog weer, glinsterend in de regen. Door de ruwe steen met het bonte

TEKST Cécile Dornseiffen
FOTOGRAFIE Kees Hummel

Opdrachtgever **Buvaplan, Apeldoorn**
Bruto vloeroppervlak **500 m²**
Oplevering **maart 2009**
Stedenbouwkundig masterplan **Rein Geurtsen & partners, Delft**
Architect/interieurarchitect **Heren 5 architecten, Amsterdam / architect Jan Klomp, projectleider Klaas-Hein Veenhof**
Landschapsarchitect **Quadrat, Rotterdam**
Hoofdaannemer **Nikkels Bouwbedrijf, Twello**
Interieurbouwer **Nijboer Interieur & Design i.s.m. N&N Partners, Apeldoorn**
Vloerenlegger **'t Parkethuus, Apeldoorn**
Bouwsom **€ 685.000 (exclusief parkeergarage, exclusief interieurelementen)**

Baksteen **Wienerberger 'Hektiëk' WF, Zaltbommel**
Trappen, balustrades **ontwerp Heren 5 architecten, uitvoering EeStairs, Barneveld**
Vloeren **stroken parket Slavonisch eiken, inlegvloeren essen in Hongaarse punt**
Akoestische panelen **Bruynzeel Antisone met eiken fineer, Bruynzeel Multipanel International, Zaandam**
Bureaus **rvs onderstel ontwerp Heren 5 architecten; werkbladen Iboma, Lopik (Iboma VL-variant licht 101)**
Randkasten **ontwerp Heren 5 architecten, Iboma plaat Kantano**
Vergadermeubilair **Vitra Aluminium Group**
Verlichting **Artemide (bureaus), Tobias Grau (vergaderruimte)**
Stoffering **Klap Wooninrichting, Apeldoorn**
Plafondsysteem **Rockfon Mono Acoustic, Roermond**



FOTO LINKS
Het trappenhuis

FOTO RECHTS
Plastisch bouwvolume in getextureerde baksteen.

palet ook nog eens te vermetselen in wildverband, kregen de gevels nog meer textuur. Architect Jan Klomp wilde graag een compleet bakstenen sculptuur neerzetten. Daarom zijn ook ongebruikelijke vlakken als het dakoverstek van de entree, de vloer van de entree en de trap naar de parkeergarage geheel bekleed met baksteen, deels in de vorm van steenstrips. De voor dit project speciaal verzaagde steenstrips zijn ook met de betonlatelyn meegestort om rollagen te suggereren. Zo konden strakke kaders worden gelegd rond bandramen, dakranden en geveluitsneden. “Een metafoor”, zegt Klomp, “overall waar er afgebakend moest worden, hebben we randen aangebracht – als de afgebiesde boorden van een trui.”

Driedeling

De kantoorvilla is opgezet voor twee bedrijven, één per verdieping slaag. Maar ook een verticale verdeling zou goed mogelijk zijn dankzij de gemeenschappelijke middenzone met trappenhuis en grote vergaderkamer. De glazen scheidingswanden zijn daarvoor voldoende geluid- en brandwerend. Gekoppeld aan het trappenhuis staat een 3-laagse servicezone ter beschikking met receptie, toiletblok en pantry. “De hoogte van de kantoorverdiepingen is bruto 3,75m. We zijn gaan sleutelen om er toch, ten dele, drie verdiepingen in te krijgen. Dat resulteerde in deze praktische split-level oplossing.” Een gelukkige greep, meent Klomp. “Je zoekt naar contrasten tussen grof en verfijnd. Een royale maatvoering kun je het beste ervaren als er een kleine maat tegenaan is gezet. Al deze verspringingen bieden boven-



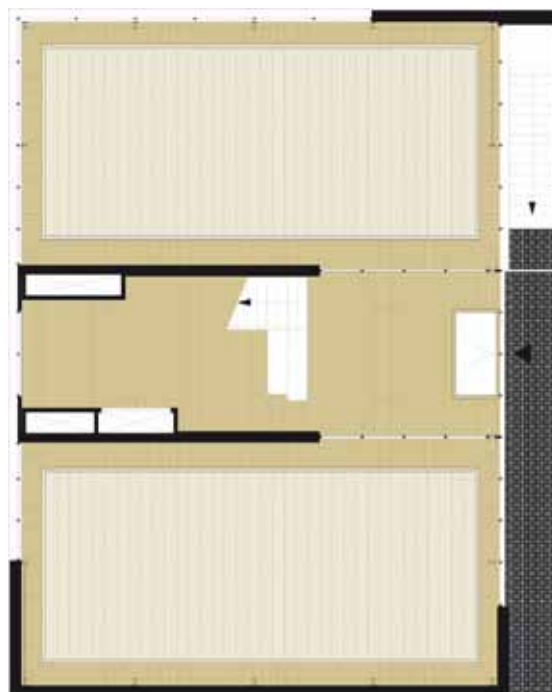
dien interessante doorzichten door het hele pand.”

Door het plafond van de gemeenschappelijke vergaderkamer iets te verlagen, bleef er zelfs nog ruimte over voor een dakterras. “Een cadeautje. Er mochten namelijk geen hekken op de daken komen. Omdat het terras nu iets verlaagd ligt, in een soort bak, gaat ze schuil achter een natuurlijke borstwering. Dat bood gelijk de kans een voetlicht aan te brengen, waardoor er nu extra daglicht valt in de bovenste verdieping.”

FOTO BOVEN
De onderste traptreden
lopen over in een sculp-
turale balie.

FOTO ONDER
Vergaderkamer





Huiselijk hout

Baksteen buiten, hout binnen. De welbewuste materiaalbeperking voor het exterieur werd ook in het interieur doorgevoerd. Eiken zet de toon. Patroonvloeren en lambriseringen staan garant voor een huiselijke belevingswaarde. Om het geluidsniveau voor de receptionist(e) aangenaam te houden, werd het trappenhuis bekleed met akoestische panelen in een lattenstructuur. De balie springt eruit: een sculpturaal blokkenspel dat als het ware gegroeid is vanuit de onderste traptreden. Vloeren en balie zijn geolied, de trap gelakt voor iets meer sterkte. In de kantoren vallen meteen de patroonvloeren op, gelegd in Hongaarse punt. “Net een tikje minder klassiek dan visgraat”, vindt Klomp, “en daarmee een mooie tussenvorm tussen oud en nieuw.” Door de keuze voor het lichtere essen ontstaat het effect van een tapijt. De borderrand van eiken strokenparket loopt langs de wanden door als een soort lambrisering en wordt op haar beurt weer afgesloten met een rondlopende band van platte houten schuifkasten.

Klassieke details

Borders rondom de gevelopeningen, een dubbele wengé bies rond de ingelegde vloeren. Alle details in dit huiselijke interieur zijn terug te voeren op de beproefde ruimtelijke esthetiek van kaders, biezen en banden. Ook de trappen spelen het spel van band & bies mee, in de vorm van donkere trapranden en dubbele antislipstrips. De patroonmix – stroken en Hongaarse punt – wordt doorgezet met decoratieve werkbladen. Dit massieve plaatmateriaal is samengesteld uit negen houtsoorten (esdoorn, eiken, essen, koto, beuken, kersen, frake, tanganika) en verlijmd in wild verband. Net als de gevelbaksteen. Een mooi voorbeeld van de consequente, repeterende detaillering van zowel exterieur als interieur.

Om de aandacht niet af te leiden van de vloeren en het op maat gemaakte meubilair, zijn de plafonds zo neutraal mogelijk gehouden. In elk kantoor hangt een verlaagd akoestisch plafondstelsel met daarin geïntegreerd de basisverlichting

FOTO LINKS

Mix van patronen: strokenparket, Hongaarse punt en gemêleerde werkbladen.

FOTO RECHTS

Plattegrond kantoorvilla

en inductie-units voor de klimaatbehandeling (verwarming, koeling, ventilatie). Aandachttrekkende armaturen ontbreken. Tussen de randkast en de wanden zit indirecte verlichting; het trappenhuis wordt subtiel verlicht door LED-strips tussen de akoestische panelen.

Meerwaarde loont

De verfijning maakt dit interieur tot een warme deken. Maar een dergelijke verfijning staat of valt ook bij de leegte en het coherente beeld. Dat is de valkuil van dit ver doorgedetailleerde project. Hoe mooi ook, in het geval van een minder designbewuste huurder of overbevolking zal de transparantie en de chique uitstraling verloren gaan.

De eerste gebruiker was projectontwikkelaar Buvaplan zelf die het als modelkantoor gebruikte om geïnteresseerden te werven voor de andere twee kantoorvilla's. De opzet, sfeer en uitstraling bleek aan te slaan en resulteerde binnen een half jaar in drie huurders voor drie panden. Eén daarvan, een incassokantoor, had specifiek de zinnen gezet op dit ontwerp. Een prima verlopen proces voor alle partijen.

Inmiddels is het pand betrokken door de 20 medewerkers. Het interieur is gelukkig intact gebleven. Sterker nog, het nieuwe bedrijf (Beekman & Partners) heeft meubilair bijbesteld in exact dezelfde lijn. De begane grond hebben ze, net als de verdiepingsvloer, laten verfraaien met een patrooninzet in Hongaarse punt. De directie gaat ervoor en zet de representatieve architectuur nu welbewust in als bedrijfsimago. Kwaliteit loont, juist in mindere tijden.

www.heren5.nl