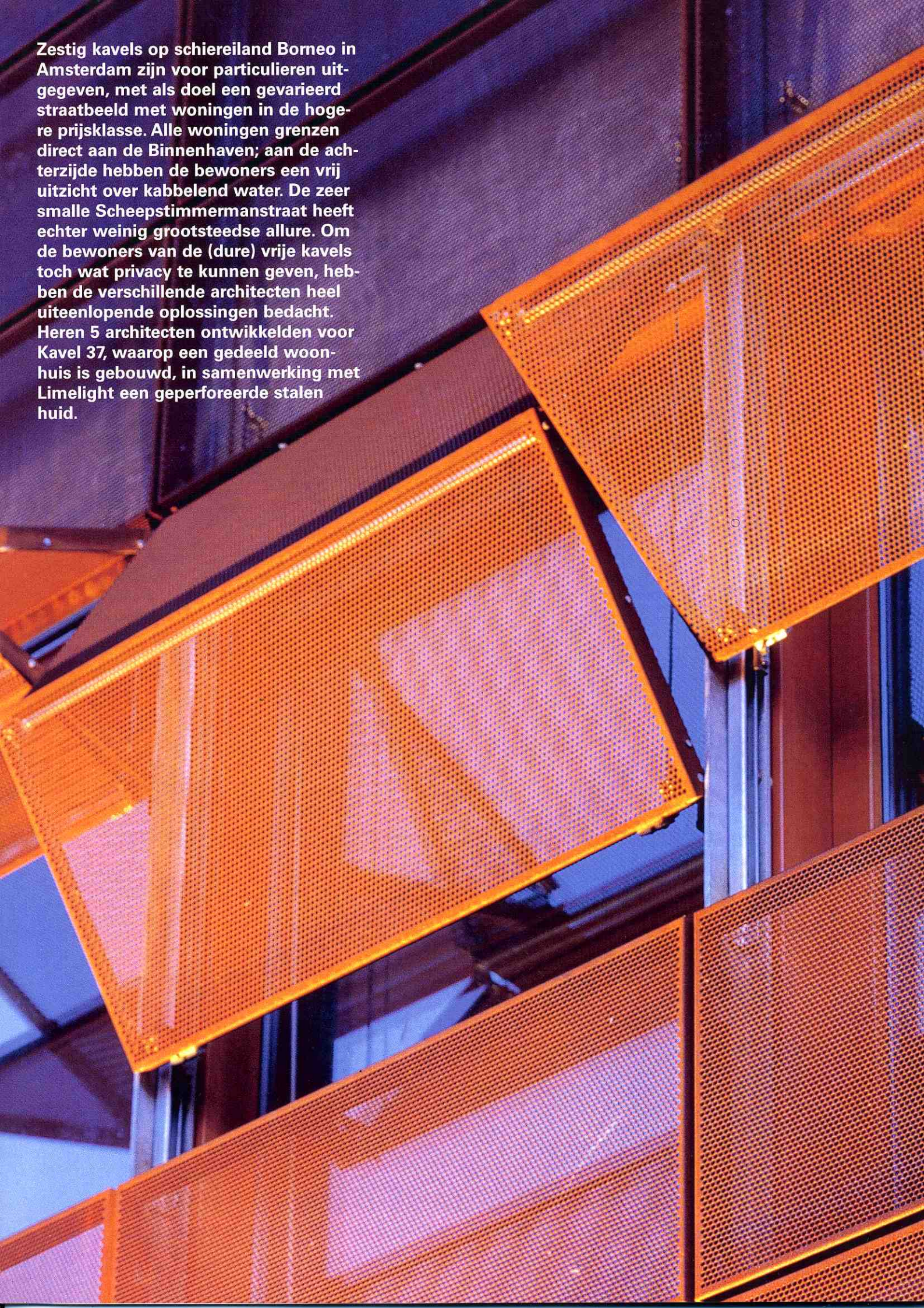


Zestig kavels op schiereiland Borneo in Amsterdam zijn voor particulieren uitgegeven, met als doel een gevarieerd straatbeeld met woningen in de hogere prijsklasse. Alle woningen grenzen direct aan de Binnenhaven; aan de achterzijde hebben de bewoners een vrij uitzicht over kabbelend water. De zeer smalle Scheepstimmermanstraat heeft echter weinig grootstedse allure. Om de bewoners van de (dure) vrije kavels toch wat privacy te kunnen geven, hebben de verschillende architecten heel uiteenlopende oplossingen bedacht. Heren 5 architecten ontwikkelden voor Kavel 37, waarop een gedeeld woonhuis is gebouwd, in samenwerking met Limelight een geperforeerde stalen huid.



'Ieder gebouw is een prototype'.

Nergens gaat dit zo op als in de Scheepstimmermanstraat in Amsterdam. Ook bij kavel 37, de huidige nummers 80 en 82, is lustig geëxperimenteerd. En nog wel met een door Adriaan Geuze in eerste instantie 'verboden' materiaal: cortenstaal. Voor het Borneo-eiland was immers baksteen voorgeschreven. Toen hij het ontwerp

van Heren 5 architecten voor een gesloten gevel van corten zag, was Geuze echter gauw 'om'. Voor Heren 5 begon het spel toen pas: detailleren met corten druist tegen veel regels in: het materiaal mag geen ander materiaal raken (kieren of neopreen verplicht!). En als je de gevel ook nog elektrisch wilt laten bewegen, dan gelden weer heel andere voorschriften.

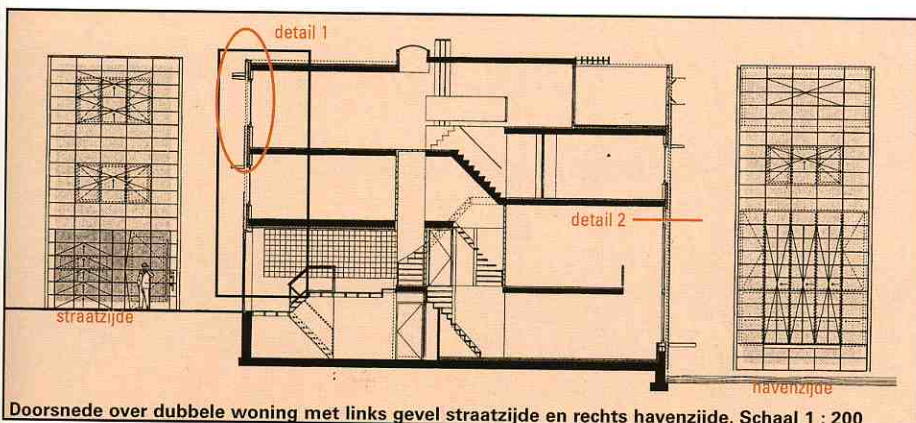
Scheepstimmermanstraat 80 en 82 in Amsterdam

# HAUTE COUTURE IN CORTEN

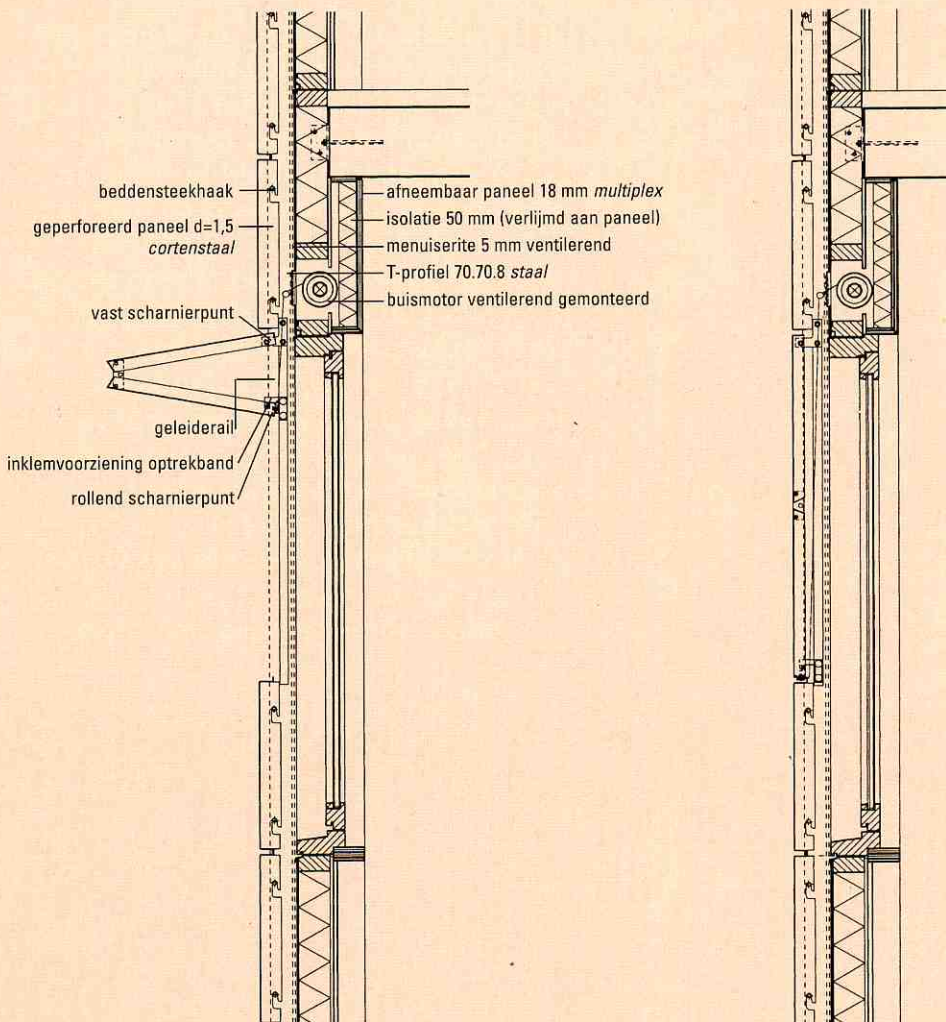
Luchtige metalen weefsels zijn in de mode. Losse stiksels: veel te zien in de hedendaagse couture. En ontwerpers als Issey Miyake hebben een kunst gemaakt van het snijden van stoffen, tegen de vleug en draadrichting in, zodat het kledingstuk met de eigenaar meezwiert met onregelmatige, maar gecoördineerde bewegingen. Het is interessant hoe de materialisering en detaillering van architectuur (steeds meer?) draagvlakken heeft met haute couture. En dat architecten referentiebeelden uit de mode gebruiken om hun ideeën naar de opdracht-

gever te communiceren. Zo ook bij kavel 37 op de inmiddels beruchte 'particuliere' strip op het Borneo-eiland: de Scheepstimmermanstraat even zijde. De opdrachtgever van de kavel was Buro de Binnenstad, een projectontwikkelaar die graag een boven- en benedenwoning gerealiseerd zag. Maar met een eenduidig gevelbeeld en daaraan voldeed het ontwerp van Heren 5 prima. Ondanks dat de bedenker van het masterplan, Adriaan Geuze van West 8, vrij strict baksteen als gevelmateriaal had voorgeschreven, hadden de ontwerpers

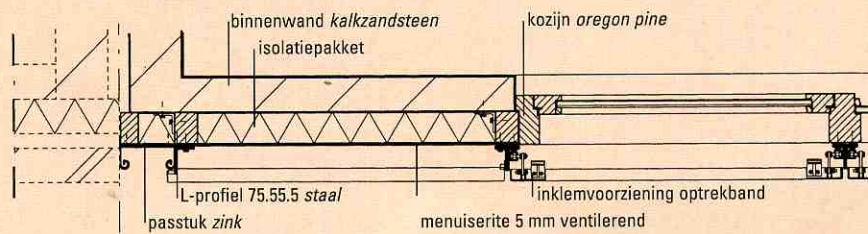
Op kavel 37 zijn twee woningen gerealiseerd: een boven- en een benedenwoning. De gevels kregen een huid van corten, die gedeeltelijk is te openen. Het hart van het gebouw is een lichte vide, die grotendeels is geconstrueerd met glazen bouwstenen.



Doorsnede over dubbele woning met links gevel straatzijde en rechts havenzijde. Schaal 1 : 200



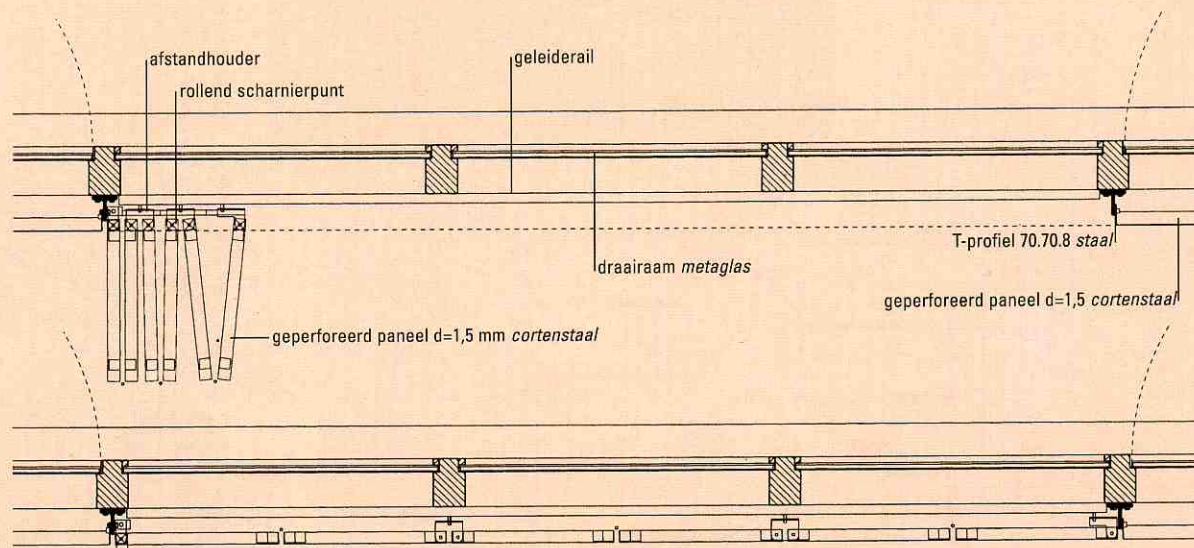
Detail 1. Verticale vouwpanelen straatzijde in geopende (links) en gesloten situatie. Schaal 1 : 20



Detail 1. Horizontale doorsnede gevel straatzijde.

De kozijnen zijn gemaakt van oregon pine en gecoat in een kleur die sterk overeenkomt met de kleur van het cortenstaal.

Om de panelen te kunnen bedienen, is achter ieder raam een buismotor bevestigd. De luiken worden opgehaald met teflon koorden. Ieder luik heeft een ingebouwde rem om doorklappen te voorkomen: is een luik door het zwaartepunt heen, dan zou het niet meer terug kunnen glijden.



Detail 2. Horizontale gevel waterzijde in geopende (boven) en gesloten situatie. Schaal 1 : 20



Het is onmogelijk om de corten panelen aan de straatzijde te verwijderen: met een beddensteekhaak zijn ze boven elkaar gemonteerd. De sleuf voor de haak is groter dan de ruimte tussen de panelen: alleen de bovenste panelen zijn direct te verwijderen, maar onbereikbaar voor 'onbevoegden'. De panelen zijn bevestigd op een huid van vezelcementplaten. Hierop geeft het corten wel wat af, maar dat is vrijwel niet te zien.

van Heren 5 architecten weinig overredingskracht nodig om hun idee door de ballotage te krijgen: de huid van hun kavel zou moeten bestaan uit panelen van geperforeerd cortenstaal, waarvan een deel te openen. Als een kledingstuk van semi-transparant materiaal, dat met veranderend licht en beweging een schim van het achterliggende lichaam laat zien.

### Lensjes in perforatie

Met Geuze en de opdrachtgever akkoord, was het zaak om een partner te zoeken om het maatpak voor de woningen te maken. Jan Klomp van Heren 5: "We vonden in Joop Donkersloot, toen werkzaam bij Limelight, een ideale sparringpartner. Zij hadden de kennis over bewegende metalen geveldelen en geperforeerde panelen. Alleen het materiaal corten was onbekend." Zodoende werd bij Limelight een proefopstelling gemaakt, waarbij verschillende facetten van het ontwerp werden getest. Omdat een deel van de gevel te openen

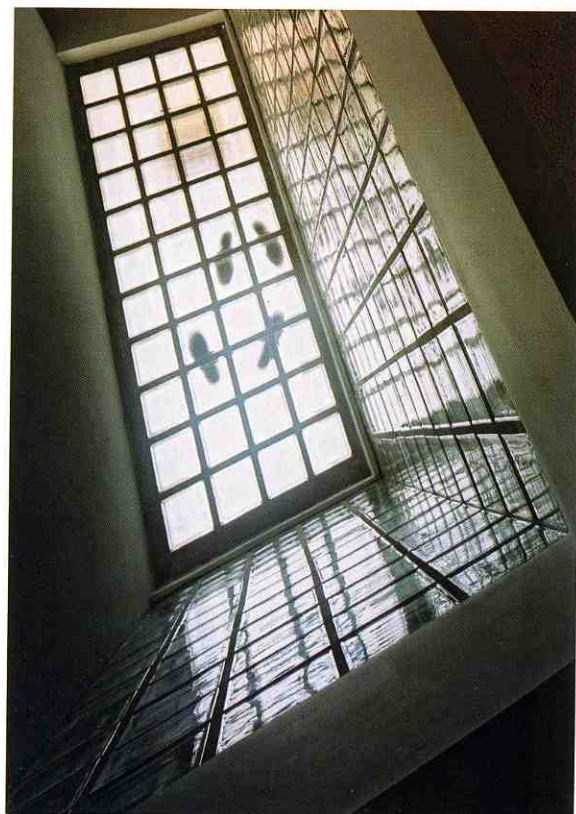


In het interieur grijpen de ruimten speels in elkaar. Ook hier is het palet van gebruikte materialen beperkt. De douche op het dakterras is een initiatief van de bewoner zelf.

moest zijn, was een te groot gewicht per paneel uit den boze. Corten roest: wat is dan de ideale dikte van het plaatstaal? Uiteindelijk is gekozen voor 3 mm. En dan de perforatie: hoe groot moeten de gaten zijn om er nog doorheen te kunnen kijken (van binnen naar buiten) en toch de privacy van de bewoners te garanderen? De architecten wilden graag een zo fijn mogelijke maas. Gaten van 3 mm diameter gaven een dergelijk effect. Maar toen het bij de proefopstelling begon te regenen, vormden zich kleine lensjes in de perforaties en daarmee was het effect teniet gedaan. Gaten van 6 mm bleken de oplossing. Wanneer je voor de gesloten gevel staat, kijk je erdoorheen: het oog fixeert zich niet op de metaalplaat.

### Losjes gedetailleerd

De keuze voor het materiaal corten heeft zich vooral in de detaillering doen gelden. Corten heeft ruimte nodig om vrij te kunnen oxideren. Het mag nergens een ander materiaal raken (zelfs niet een ander deel corten), water mag nooit stilstaan op het materiaal en alle delen moeten goed geventileerd zijn. Dat betekent dus detailleren met kieren en ruime toleranties. En hier en daar een



stukje neopreen. "Een coating voor het corten was voor ons niet aan de orde", zegt Jan Klomp. "Dat hebben we bij een ander project gezien: het leven leek uit het materiaal verdwenen." Na een maand of acht in de buitenlucht stabiliseert de oxidatie zich en geeft het dus niet meer af. Dat betekent dat de warme oranje gloed die het nu heeft, ook zo zal blijven. ■

door Caroline Kruit, redactie  
foto's Kees Hummel, Amsterdam  
project- en productgegevens op pagina 46