

## Woningen Meerpad, Amsterdam Noord *Heren 5 Architecten*



*Bas Liesker kende de buurt en de omgeving van het perceel waarvoor hij een plan voor 17 woningen maakte. Nu het plan gerealiseerd is, komt dat goed tot uiting: de nieuwbouw voegt zich zowel stedenbouwkundig als in architectonisch opzicht perfect in de omgeving.*

*Dorine van Hoogstraten*

De zeventien huizen die Heren 5 in Amsterdam Noord heeft gebouwd, zijn zo alledaags dat ze opvallen. Een jaar of tien geleden won Heren 5 met Bouwfonds een prijsvraag voor de bebouwing van een perceel tussen het Meerpad en het water van de Grote Die, waar voorheen twee grote schoolgebouwen stonden. Bas Liesker van Heren 5 deed vooral mee aan de prijsvraag omdat hij zelf opgegroeid was in Noord en de buurt goed kende. In één van de oude scholen had hij judoles.



4

- 1 Zowel in stedenbouwkundig als architectonisch opzicht voegt de nieuwbouw zich in de omgeving
- 2 De grootste woningen grenzen aan het water
- 3 Situatie 1:1000
- 4 Vanuit het westen, rechts het Meerpad met voortuinen
- 5 Achterzijde woningen aan het Meerpad, de gevels zijn van gelakt hout aan de kanten waar ze vanaf eigen terrein kunnen worden onderhouden.



5

Liesker maakte een analyse van het stedelijk weefsel in de omgeving, waaraan hij zijn stedenbouwkundige opzet ontleende. Daarbij keek hij niet naar de naoorlogse woningbouw die in de omgeving van het Meerpad rijk vertegenwoordigd is, maar naar het charmantere oude gebied rond de Nieuwendammerdijk. Dat is een gebied vol hoogteverschillen en rafelrandjes. Wie over de dijk loopt en een van de zijpaden in kijkt, voelt zich wat onzeker. Mag ik hierin, wat is daarachter, loopt het dood op het water of is er aan het eind een brug? Is dit iemands achtertuin of is het openbaar gebied? De dijk is al niet breed, maar de stegen en straten die vanaf de dijk naar beneden lopen, zijn nog smaller.

#### **Intimiteit**

De intimiteit van de publieke ruimte van deze paden wilde Liesker terugbrengen in zijn plan voor de woningen aan het Meerpad. Zo kwam hij tot een opzet waarbij vier paden haaks op het Meerpad naar het water lopen en breder worden naar achteren. De twee buitenste paden zijn zo breed dat auto's en hulpdiensten er in kunnen. De twee binnenste paden wekken twijfel op: mag ik hierin, is dit privé? De woningen zijn aan de paden gelegd op drie manieren. De woningen aan het Meerpad zijn het meest formeel. Ze zijn iets naar achteren gezet, wat in de straat vaker voorkomt. Smalle voortuinen met door de architect ontworpen tuinhekjes maken de straatzijde representatief. Daarachter zijn twee onder een kap woningen met achtertuin gesitueerd tussen twee stegen. Door het ontbreken van door de architect ontworpen afscheidingen heeft de buurt hier in relatief korte tijd een informeel karakter gekregen met schuttingen, bakfietsen, bankjes naast de voordeuren en rafelige hagen. Onbedoeld heeft dit deel daardoor als eerste werkelijk trekjes van het buurtje achter de dijk gekregen. De grootste woningen hebben de meest spectaculaire plekken gekregen: hun tuinen grenzen aan het water. Op een paar meter van de waterkant liggen vogeleilandjes in de Grote Die. De begroeiing daarvan geeft enige visuele beschutting ten opzichte van de bebouwing aan de overkant.

#### **Metselwerk en hout**

De inspiratiebron voor het eenvoudige silhouet van de woningen is onder meer het kleine zaalkerkje van de doopsgezinde gemeente aan de overkant. De woningen zijn eenvoudig in hoofdvorm en ruim in opzet, met hoge vides en verticale raampartijen die op verschillende manieren werken: ze bieden uitzicht, vormen een wintertuin of een statige ingangspartij. Het materiaalge-

bruik van de woningen is gebaseerd op wat er in de omgeving voorkomt, ook bij naoorlogse bebouwing: metselwerk en hout. Het metselwerk komt uit een ringoven en is op kleur gesorteerd. Het metselwerk van de woningen aan het water is van een lichtere tint dan dat van de huizen aan de straatzijde. De gevels zijn van gelakt hout aan de kanten waar ze vanaf eigen terrein kunnen worden onderhouden. Zo wordt voorkomen dat er ladders in de smalle straten of in andermans tuin moeten worden geplaatst. Het 'Zaanse groen' wat in deze streek te pas en te onpas wordt toegepast, is achterwege gebleven. Houten

kozijnen, strakke dakpannen en kleine schoorstenen maken het beeld af. Details zijn zo elegant mogelijk weggewerkt, al valt de in de muur verstopte regenpijp juist op door zijn vernuftige aansluiting op de onzichtbare goot.

**Parkeerlift**

Bij de realisatie van de zeventien woningen op deze grond hadden de buurtbewoners begrijpelijkerwijs een paar belangrijke eisen. Hun speelplaats zou verdwijnen en de gebouwen die er stonden, hadden een publieke functie. Er zouden veel geparkeerde auto's bij komen; de open ruimte zou verdwijnen. De zorgen van buurtbewoners hebben geleid tot een aantal aardige elementen in het plan. Zo zijn delen van de waterkant publiek toegankelijk geworden. Daarmee is het mogelijk aan de rand van het gebied op het ijs te stappen als het vriest, of in een bootje in de zomer. Vroeger was de waterkant geblokkeerd door de schoolgebouwen. Het aantal geparkeerde auto's aan het smalle Meerpad wordt beperkt dankzij een parkeerlift in het midden van het nieuwe buurtje. En een miniatuur speelplaats - een wipwap op een minigrasveld met een bank en boompje - kan waarschijnlijk het gemis van de vroegere speelplek niet direct goedmaken, maar het plan heeft wel nieuw leven aan het

Meerpad gebracht. Zowel in stedenbouwkundig als architectonisch opzicht voegt de nieuwbouw zich in de omgeving. De huizen zijn niet schreeuwerig, ze zoeken niet het contrast en zijn niet geforceerd traditionalistisch. Over een paar jaar is het waarschijnlijk net of ze er altijd al stonden.

*Projectarchitecten* Bas Liesker, Ed. Bijman  
*Projectteam* Merijn de Jong, Alissa Labeur, Marika Groenewege, Anton de Gruyl  
*Opdrachtgever* Bouwfonds woningbouw, Haarlem  
*Hoofdaannemer* Tauber Bouwburo, Oudkarspel  
*Adviseur constructie* A. Harder, Broek op Langedijk  
*Adviseur installaties* Technisch Adviesburo Duinwijck, Leusden  
*Oplevering* 2009  
*Bruto vloeroppervlakte* Type A 128 m<sup>2</sup>, Type B 177 m<sup>2</sup>, Type C 191 m<sup>2</sup>  
*Foto's* Cornbread Works (1-5 en 7) en Sanne van Bekkum (6 en 8)



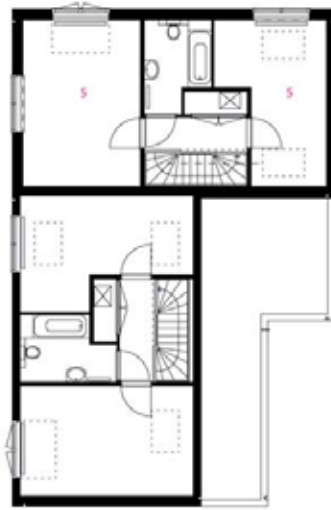
6



7



8



- 6 Trappenhuis met vide in de grootste woningen
- 7 De in de muur verstopte regenpijp sluit vernuftig aan op de onzichtbare goot
- 8 Twee-onder-een-kapwoningen tussen twee stegen
- 9 Plattegronden begane grond, eerste en tweede verdieping 1:200. Boven: woningen aan Meerpad; midden: twee-onder-een-kapwoningen; onder: woningen aan het water

- 1 ingang woning
- 2 woonkamer
- 3 (eet)keuken
- 4 berging
- 5 slaapkamer
- 6 kamer
- 7 vide

