

# Tussen hoog en laag

De Boomgaarden in  
Wageningen door  
Heren 5 architecten

Een voormalige boomgaard van de universiteit van Wageningen is een paar jaar geleden omgeploegd en getransformeerd tot een villawijk. Het stedenbouwkundige plan combineert de wens van gemakkelijk te verkopen kavels met een referentie naar wonen in een park. Op een lastige kavel heeft Heren 5 architecten een appartementencomplex gerealiseerd dat op overtuigende wijze de kleinschalige architectuur in de wijk het hoofd biedt, zonder deze te overschaduwen. Tegelijkertijd vormt het een overgang naar de enorme schaal van het daarachter gelegen onderzoeksinstituut Marin. *Sander Woertman Foto's Jeroen Musch*

Het complex De Boomgaarden herbergt 41 appartementen die geschikt zijn voor bewoning door zowel studenten als gezinnen. Deze functionele flexibiliteit weerspiegelt de omslag die de opdrachtgever, woningcorporatie Idealis, de afgelopen jaren heeft gemaakt van studentenhuysvesting naar de vrije markt. Heren 5 kreeg de opdracht om een onderhoudsvrij complex te ontwerpen waar beide doelgroepen zich thuis zouden voelen.

Bezonningsstudies wezen uit dat de zuidelijke kant van het kavel niet geschikt was voor bebouwing. Daardoor moest de gevraagde hoeveelheid appartementen op een aaneengesloten strook aan de noordzijde worden gestapeld. De bijbehorende hoogte is ingezet om de schaalverschillen in de locatie te overbruggen. De strook begint vanuit de wijk met twee lagen, wordt kort onderbroken door een fiets- en wandelpad, loopt verder in drie lagen om voorbij de hoofdentree te eindigen in een krul van vier lagen die de gemeenschappelijke tuin omarmt en aansluiting vindt bij de hal.

Door op voldoende afstand van de belendende villa's te blijven en te zorgen dat er geen zon wordt weggevangen van omwonenden, is alle mogelijke kritiek op het doorbreken van de standaard bouwhoogte effectief ondervangen, waardoor op dit vlak geen concessies hoefden te worden gedaan. Het dominante kleurschema van de belendende bebouwing is niet als inferieur terzijde geschoven, maar vertaald naar een subtiel complementair palet. Zelfs het beton van de prefab vloerdelen is oranjebruin gepigmenteerd.

De plattegrond van de strook is meerdere malen aangepast aan de wijzigende opvattingen over het bestemmingsplan en de bijkomende eis dat de bebouwing minstens tien meter van de bestaande sloot af moest liggen. Ook dit langdurige proces is uiteindelijk ten goede gekomen aan het ontwerp: de plattegrond van het wooncomplex heeft niet de willekeur die op de loer ligt als de orthogonale planstructuur wordt losgelaten, maar laat duidelijk zien hoe deze zich optimaal voegt in de context en de randvoorwaarden.

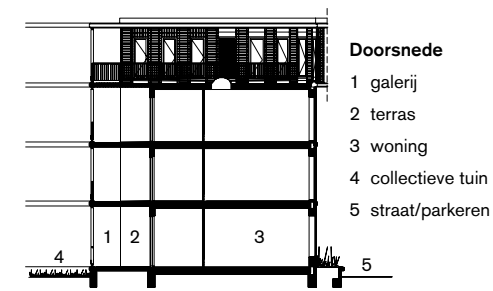
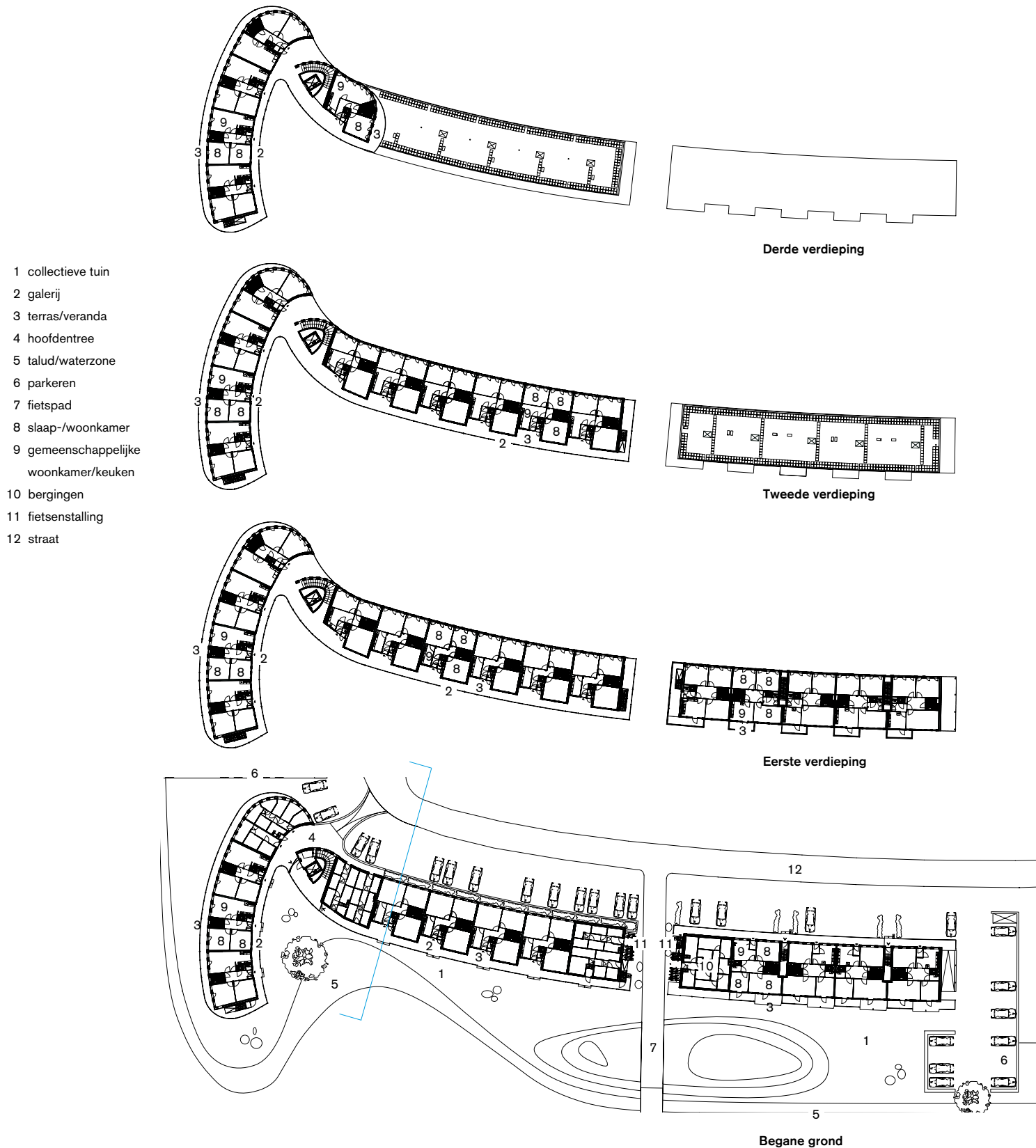
Het architectonische hoogtepunt van het gebouw is de hoofdentree. Terwijl in de rest van het gebouw de horizontaliteit bewust is benadrukt, is de entree een transparant verticaal element dat de formele bakstenen voorzijde verbindt met de houten achterzijde. In de avond worden de plafonds en vloeren van de verdiepingen aangelicht, waardoor de entree een opening in het gebouw is, die afsteekt tegen de rest van het gebouw.

Het beperkte budget en de eis van een onderhoudsvrij gebouw hebben hun stempel gedrukt op de constructiewijze en op de materialisering. Zo sluiten de prefab vloerdelen

1 Trapsgewijs verspringt de bouwhoogte van vier naar twee bouwlagen.

2 Het appartementencomplex overbrugt het schaalverschil tussen de villawijk en het onderzoeksinstituut Marin.





droog aan op de stalen kolommen aan de galerijzijde en de veranda's aan de 'kop' van het gebouw. Deze door de ontwerper samen met de aannemer bedachte oplossing heeft de bouwtijd flink verkort. Op andere plekken heeft het eisenpakket van de opdrachtgever zijn tol geëist. Heren 5 had voor de gevels aan de galerijen mooie houten latten bedacht. Helaas moeten latten worden onderhouden en zijn ze redelijk prijzig. Uiteindelijk zijn deze gevels bekleed met houtvezelplaten, met houten latten op de plaatnaden. De bewoners, voornamelijk vooral studenten, lijken zich er niet al te druk om te maken: ze houden de eer van hun universiteit hoog door de buitenruimtes aan de galerijen in te richten met een grote diversiteit aan kruiden, bloemen en planten. Heren 5 heeft de bewoners van het complex een prettige leefomgeving geschonken en een stedenbouwkundig hoogstandje gerealiseerd.



1 Door de randen van de vloervelden in het zicht te laten, wordt de horizontaliteit van het gebouw benadrukt.  
2 en 3 De ontsluiting van de appartementen vindt plaats aan de tuinzijde.

#### De Boomgaarden, Wageningen

Opdrachtgever Idealis, Wageningen  
Ontwerp Heren 5 architecten, Amsterdam  
Projectarchitecten Ed. Bijman, Merijn de Jong, Jan Klomp en Bas Liesker  
Medewerkers Egbert Duijn, Klaas-Hein Veenhof  
Bouwkundige Uitwerking ism Bouwstart, IJsselstein  
Adviseur constructie Raadgevend ingenieursbureau Peree, Deventer  
Adviseur installaties Huisman & Van Muijen, 's-Hertogenbosch  
Aannemer Dura Vermeer, Ede  
Interieurarchitect Heren 5 architecten, Amsterdam  
Landschapsarchitect Heren 5 architecten, Amsterdam  
Bruto vloeroppervlakte 4100 m<sup>2</sup>  
Bruto inhoud 12.708 m<sup>3</sup>  
Programma 41 appartementen annex studenteneenheden  
Voorlopig ontwerp december 2003  
Definitief ontwerp april 2004  
Aanvang bouw april 2006  
Oplevering oktober 2007  
Bouwsom inclusief installaties €4.193.500 excl btw  
Bouwsom inclusief installaties €4.990.265 incl btw