

Individualisering gepaard aan collectieve ruimte

Woongebouwen door Heren 5, Onix en diederendirrix

De Nederlandse woningmarkt zit muurvast, maar er gebeurt weinig tot niets om deze vlot te trekken. Terwijl sociologen wijzen op de sterk veranderende woonvraag, reageert het aanbod van woningen hier nauwelijks op. De markt is kansens aan het missen en de meer dan ooit noodzakelijke vernieuwing laat hierdoor op zich wachten. Om werkelijk te voldoen, zou het aanbod moeten worden afgestemd op de groeiende wens om de eigen woonruimte als leefruimte vorm te geven. Vier gebouwen tonen wat dit architectonisch gezien betekent. **Harm Tilman**

Het wonen is sterk in beweging gekomen. De voorstellingen van wat een ideale woonvorm is, zijn sterk veranderd. Deze behoefte aan nieuwe woonvormen komt voort uit veranderende levenswijzen en omstandigheden. In de juist verschenen sociaalwetenschappelijke studie *Lebensräume* wordt gewezen op de zich wijzigende opvattingen over relaties en samenwonen, op de toenemende vermenging van wonen en werken, op de wens van ouders om de opvoeding van kinderen beter te kunnen verenigen met de beroepsuitoefening en ten slotte op de vergrijzing.¹

Deze nieuwe behoeften laten zich volgens de auteurs samenvatten in "de wens om de eigen woonruimte als leefruimte vorm te geven". De woonruimte is in toenemende mate een plek voor ongedwongen en vrijwillige ontmoetingen. 'Samen alleen leven' is hierbij het devies. Sociologen observeren een sterk verhoogde mate aan sociale interactie, maar tegelijkertijd ook de wens om zich binnen de vier muren te kunnen onttrekken aan dit sociale verkeer. Dat geldt niet alleen voor burens en vrienden, maar ook voor de partner.

Daarnaast willen mensen niet alleen de kamers inrichten naar hun eigen smaak, behoeften en voorkeuren, maar evenzeer invloed hebben op de plattegrond. Verder worden veranderbaarheid en keuzevrijheid gezien als belangrijke zaken. Wanneer men de woningen aan de eigen behoeften kan aanpassen, kunnen verhuizingen achterwege blijven. Ook wil iedereen kunnen meebeslissen wie in hun naaste omgeving komt te wonen. Tot slot worden bepaalde faciliteiten belang-

rijk gevonden, die een bepaalde leefstijl mogelijk maken. Hierbij kan worden gedacht aan een huismeester of de aflevering van een maaltijd.²

Volgens de Duitse architect Peter Ebner betekent dit voor de woningbouw, dat niet langer meer de woning of het appartement, maar de woonruimte en de opdeling ervan het uitgangspunt voor het ontwerp moeten vormen.³ Als woongebouwen geschikt moeten zijn voor alle vormen van samenleven, worden flexibiliteit, veranderbaarheid en multifunctionaliteit vaak als architectonische antwoorden geformuleerd. Ebner meent echter, dat de 'Raumteilung' zich onmogelijk uit de architectuur laat wegdenken. Instemmend citeert hij de Japanse architect Kazuyo Sejima, wanneer zij zegt dat "ieder ontwerp met het oog op de ruimtelijke opdeling speciaal moet worden doordacht, om als Gesamtwerk op een onderbouwde basis te kunnen staan".

De woonruimte als geheel moet in al zijn mogelijkheden worden doordacht, tegelijkertijd bestaat de aandrang om door middel van architectuur de ruimte op te delen. Volgens de filosoof Bart Verschaffel moet van de nieuwe woningarchitectuur worden verwacht dat ze uitspraken doet over hoe een woongebouw vandaag bruikbaar kan zijn, ook om in te wonen. Architecten moeten om deze reden "geen huizen ontwerpen maar kamers en verschillende manieren waarop kamers aan elkaar kunnen worden geschakeld. De architect moet zien hoe de kracht van de architectuur om een 'binnen' te maken, een statement kan zijn in de wereld".⁴



Kleurrijk samenwonen

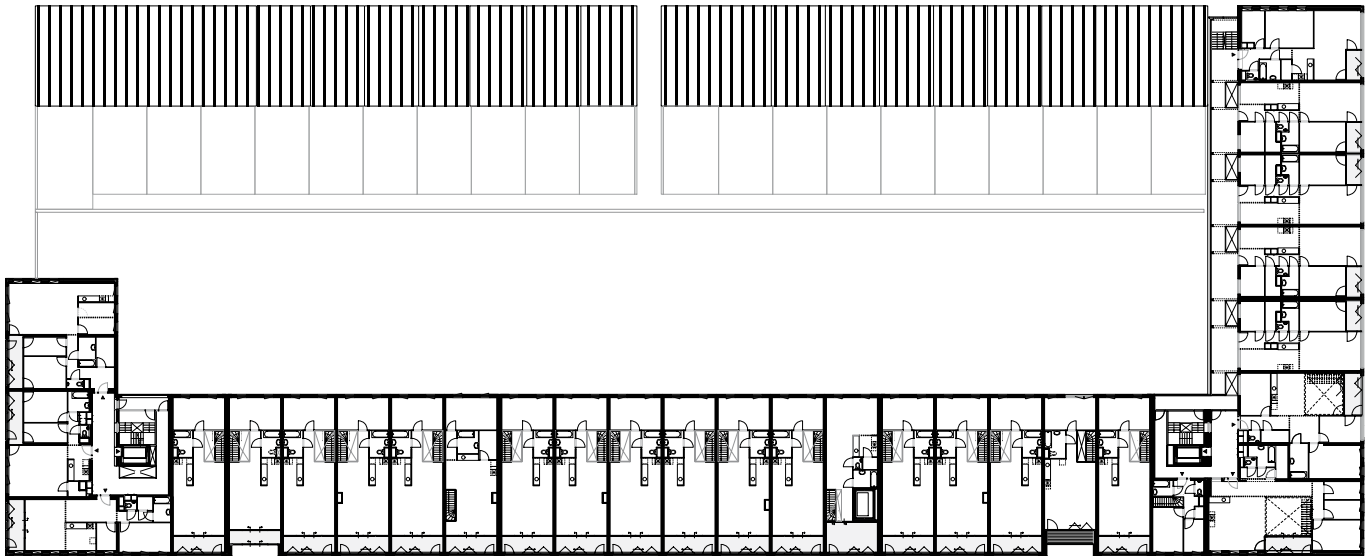
De vraag op welke manier mensen samenwonen en wat dit betekent voor het woongebouw, is expliciet aan de orde gesteld in het woongebouw Gerenstein dat onlangs door Heren 5 in Amsterdam Zuidoost is opgeleverd. In dit stadsdeel maakt de meanderende hoogbouw langzaam maar gestaag plaats voor laagbouw. Het stedenbouwkundige plan voor deelgebied Ganzenhoef door Donald Lambert schrijft langs de Bijlmerdreef streng gedefinieerde bouwblokken voor. Binnen deze formele opzet stelt Bas Liesker van Heren 5 de vraag aan de orde hoe de kleurrijke en informele doelgroep uit de Bijlmermeer in een dergelijk blok kan wonen.

Om deze reden wil Liesker de eenduidige bouwblokken van Lambert met hun voorgeschreven bouwhoogte, compositie en materiaal laten swingen. Een aanwijzing hiervoor vond hij in een kindertekening, gemaakt door een jonge bewoner van de Bijlmer. Deze tekende haar huis niet op de bekende, archaische wijze, maar als een samenstel van voordeur, lift, galerij en schoorsteen. Deze ruimtelijke indeling is door Heren 5 als uitgangspunt genomen voor het ontwerp van het woongebouw. Zeker in een wijk als de Bijlmer, waar het begrip collectiviteit een heus trauma heeft opgelopen, dient de collectieve ruimte er goed uit te zien, aldus Liesker. Gerenstein is door Heren 5 opgezet als een alternatief voor de traditionele galerijflat met zijn anonieme binnenruimtes. In het blok zijn drie ingangen gemaakt. Rond ieder trappenhuis

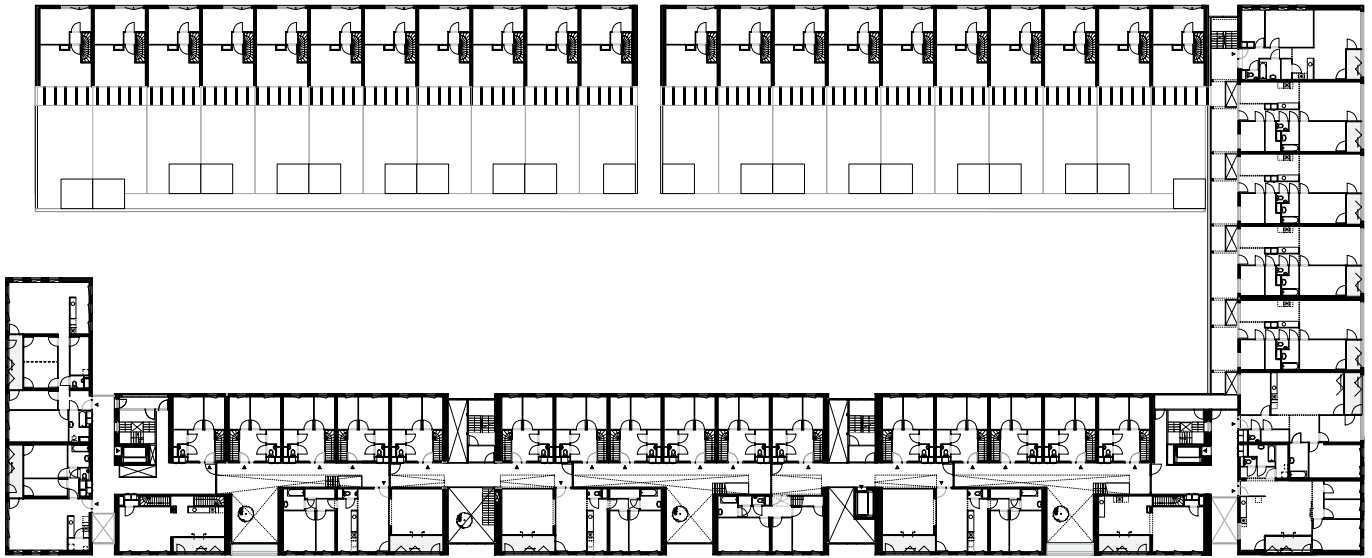
bevinden zich dertig woningen, die met elkaar een 'buurtje' vormen. Deze trappenhuisen ontsluiten een corridor over twee lagen die met steektrappen met elkaar zijn verbonden. Grote 'gaten' brengen daglicht diep het gebouw in. Deze kamers vormen het middelpunt van de opgetilde woonbuurten. De ontwerpers voorzien hier zitplekken voor de bewoners en speelruimtes voor hun kinderen. Om het gevoel van thuis-komen te versterken, heeft Liesker de branddeuren in de corridors dichtgelaten. Ook is de kunstenaar Henri Jacobs ingeschakeld. Zijn kunsttoepassingen bevinden zich in de trappenhuisen en kamers en lopen door van binnen naar buiten.

Volgens Heren 5 moet de ruimte tussen de woningen goed zijn. Als dat het geval is, dan volgt de rest vanzelf. Deze ruimtes zijn als grote gaten uit het monolieten, rood bakstenen blok gesneden. De snijvlakken zijn gemaakt van gladde baksteen die contrasteert met de ruwe baksteen van de buitengevel. Deze snede is bovendien gearticuleerd door de decoratieve patronen van Jacobs. Zij vormen ook het uitgangspunt van de binnentuin die H+N+S landschapsarchitecten in het blok ontwierp. In het blok zijn 21 eengezinswoningen en 98 appartementen opgenomen, uitgevoerd in twee-, drie- en vierkamerappartementen met oppervlaktes tussen de 65 en 130 vierkante meter.

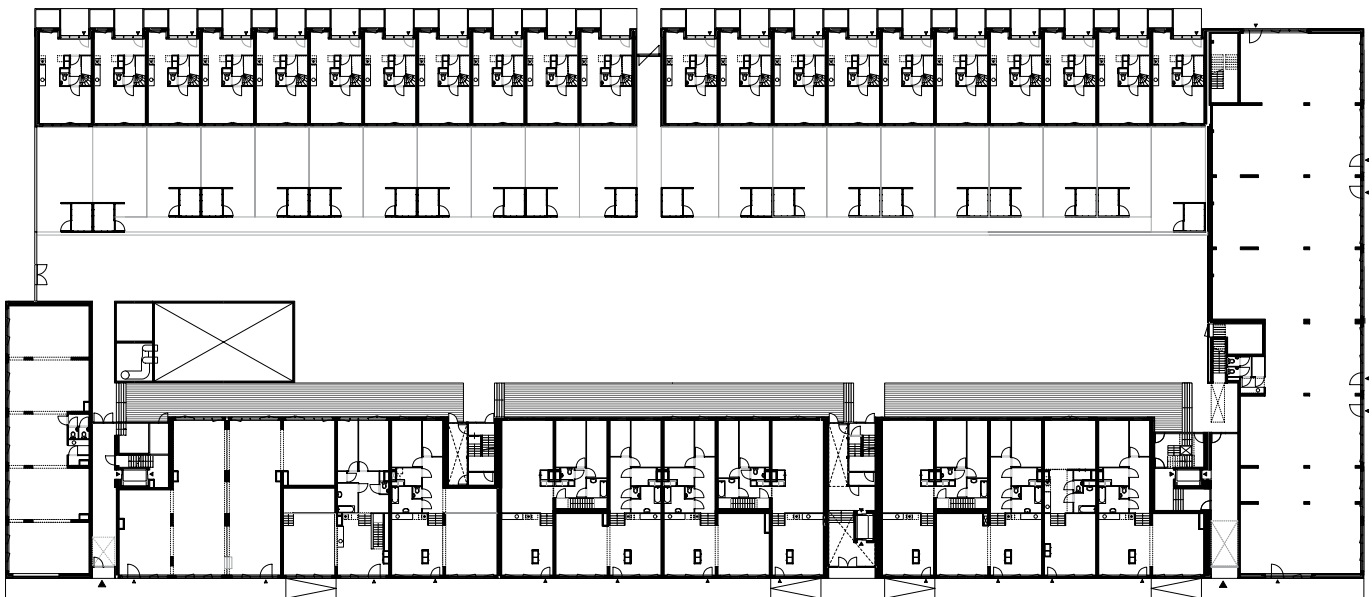
Langs de Bijlmerdreef in Amsterdam staat het door Heren 5 ontworpen woongebouw Gerenstein. De collectieve woontuin in het blok, een ontwerp van H+N+S landschapsarchitecten, is geïnspireerd op de kleurpatronen in de portieken en de kamers door Henri Jacobs. *Foto Roos Aldershoff*



Niveau 4



Niveau 2



Begane grond



1



2

1 De corridor van woongebouw Gerenstein is opgedeeld in compartimenten. De appartementen van iedere opgetilde 'woonbuurt' zijn gegroepeerd rond een daglichtkamer met een eigen kunstwerk.

2 In het woongebouw zijn verschillende woningtypen en collectieve ruimtes opgenomen. In de monoliet zijn de entrees en daglichtkamers uitgesneden, geaccentueerd door kleurpatronen van Henri Jacobs. Foto's Roos Aldershoff



Paarden in de weide

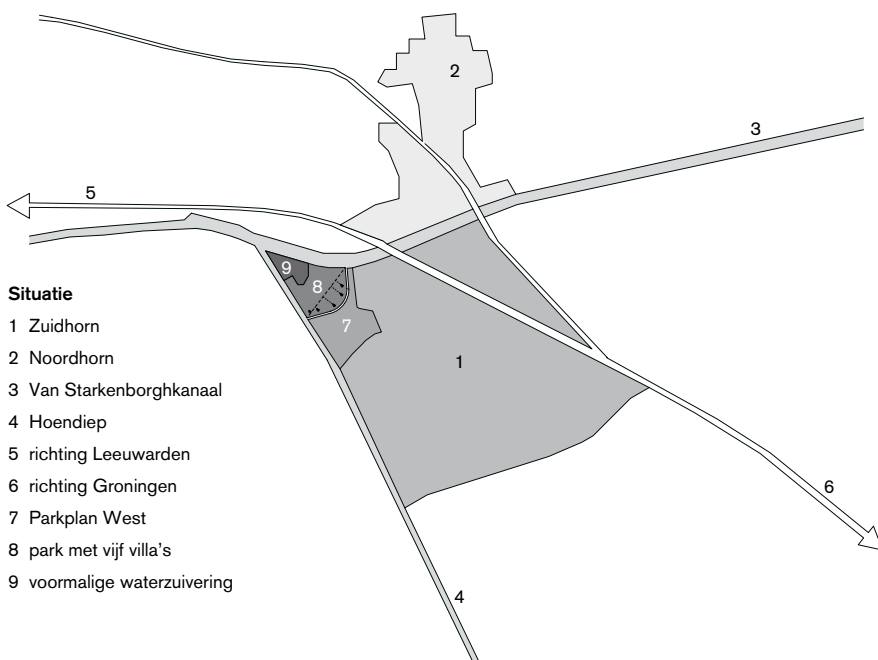
In zijn projecten is Onix druk doende het begrip woonarchitectuur flink op te rekken. De tot nu toe ontworpen huizen, veelal in de vorm van schuren, bieden comfort, maar dagen tegelijk ook uit tot het ondernemen van activiteiten. In Zuidhorn is deze strategie voor het eerst op het niveau van een ensemble toegepast.

Op de grens van een nieuw park aan de zuidwest rand van

de Groningse gemeente Zuidhorn zijn vijf huizen gereali-seerd. Het geld verkregen door de verkoop van de kavels, is geïnvesteerd in de inrichting van het park. De vijf huizen kennen een identieke opzet, gericht op het optimaliseren van de ligging ten opzichte van de zon, de tuin, het park en de straat. Door de opstelling van de huizen is deze identieke opzet nauwelijks waarneembaar.

De huizen zijn achterop de kavel geplaatst, waardoor ze afstand nemen van de weg. Elke kavel is vormgegeven als een eiland in het park, waarvan de erfscheiding wordt gevormd door riet. Aan de parkzijde ligt de veranda, die het intermediair vormt tussen binnen en buiten, tussen het private interieur en het openbare park.

Het hoofdvolume van iedere woning is ontworpen als een symmetrisch volume met zadeldak. Met het oog op het specifieke gebruik, de oriëntatie op de omgeving en de zichtlijnen vanuit de omgeving is het volume in de loop van het ontwerp-proces door middel van sneden en vervormingen afgekapt en uitgehold. Door deze ingrepen hebben alle ruimtes in het huis een eigen karakter gekregen. Onder de nok is de zolderruimte via een vide gekoppeld aan de hal op de eerste verdieping. De keuze van materialen beoogt de continuïteit tussen opstanden en dakvlakken te versterken. De materialisering is zo gekozen dat het gebouw twee gezichten heeft: een stenen huis met houten accenten en een houten huis met stenen accenten. Naast de houten delen is het volume in één tint antraciet gemaakt waarbij de stalen dakplaten en dakpannen in kleur bij de steen zijn gezocht. Door de wijze van detaillering is ondanks dit structuurverschil een beeld van donker gekleurde lichamen gecreëerd, door Haiko Meijer van Onix vergeleken met paarden in de wei.



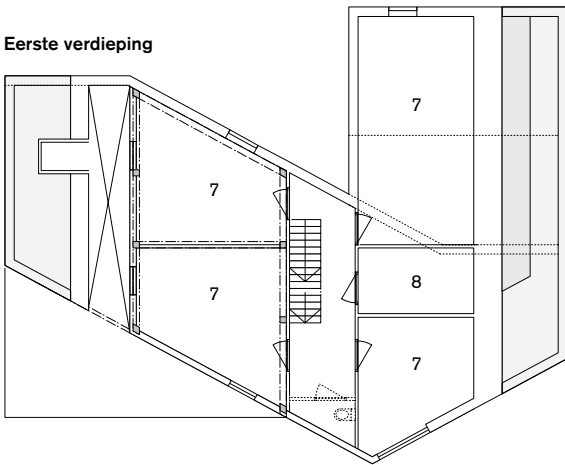
Situatie

- 1 Zuidhorn
- 2 Noordhorn
- 3 Van Starckenborghkanaal
- 4 Hoendiep
- 5 richting Leeuwarden
- 6 richting Groningen
- 7 Parkplan West
- 8 park met vijf villa's
- 9 voormalige waterzuivering



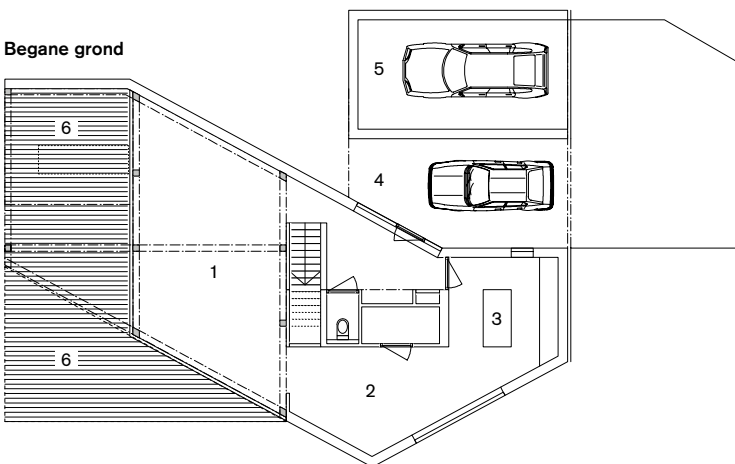
2

Eerste verdieping



3

Begane grond



- 1 woonkamer
- 2 eetkamer
- 3 keuken
- 4 carport
- 5 garage
- 6 terras
- 7 slaapkamer
- 8 badkamer

1 Aan de noordoostelijke dorpsrand van Zuidhorn liggen vijf villa's ontworpen door Onix. Zij zijn georiënteerd op een nieuw gemeenschappelijk park.

2 Aan de parkkant bezitten de woningen een terras.

3 De woonruimtes oriënteren zich op zowel tuin als park.

Foto's Peter de Kan



- 1 Het hoge woongebouw Central in Eindhoven ontworpen door Diederendirix, heeft aan de parkzijde een geheel open gevel met balkons (rechts) en loggia's (links).
- 2 De ingang tot de gemeenschappelijke parkeergarage bevindt zich onder de laagbouw met de stadswoningen. In de hoogbouw zijn de appartementen opgenomen. Foto's Arthur Bagen

Eigenzinnige gebouwen

Het woongebouw Central dat Paul Diederix van diederendirix in Eindhoven realiseerde, ligt temidden van stukken stad met een sterke identiteit. Rond het fragment liggen een park, een begraafplaats, een oude villawijk, enkele woongebouwen en de aaneengesloten bebouwing van het centrum.

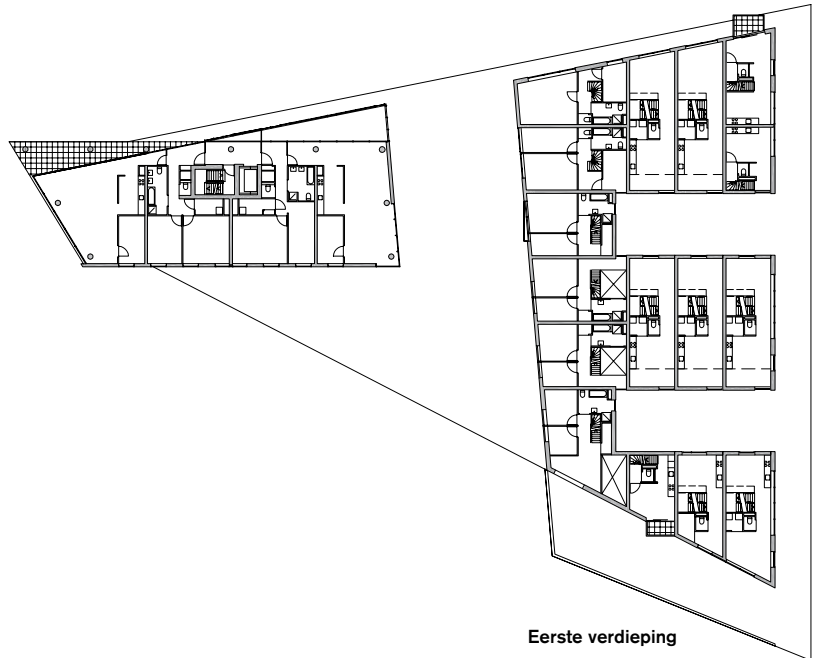
De architect heeft om deze reden het project vormgegeven als een eigenzinnig gebouw, ook qua materialisatie. De route tussen stadhuis en het gebouw van de Technische Dienst maakt hier deel van uit. Dankzij een kleine knik in deze route wordt de afstand tot beide publieke gebouwen verkleind.

Het project bestaat uit een hoogbouw met achttien appartementen en zestien grondgebonden woningen. De laatste, gelegen rond twee binnenhoven, sluit aan op de omringende laagbouw. De hoogbouw staat als een schijf in het park waar de Dommel door stroomt. Onder het project ligt een gezamenlijke parkeergarage, met toegangen tot de hoogbouw en tot de hoven van de laagbouw.

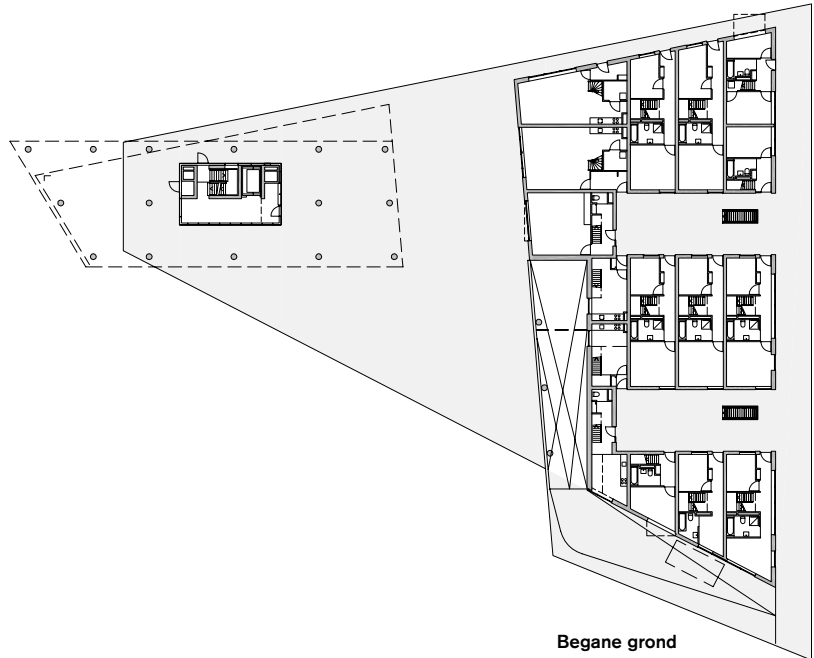
Het wonen in de stad is volgens de architect een intieme beleving waarbij de bewoner zich vrij moet voelen. Het neemt daardoor afstand tot de stad waar de wind onbelemmerd tussen de gebouwen door waait. In de laagbouw bijvoorbeeld is het wonen op de eerste verdieping gelegen, sneden in de bouwmassa geven uitzicht op de stad. In de hoogbouw zijn de verdiepingen in de gevel niet afleesbaar. Doordat de ramen zich op vloer- en op zitniveau bevinden, bezit het gebouw een zekere abstractie.

Het woongebouw dat diederendirix in Gemert realiseerde Net zo eigenzinnig als het gebouw in Eindhoven. Dit Brabantse dorp, gelegen in de omgeving van Eindhoven, wordt gekenmerkt door woonbebouwing met veel hagen en voortuinen. In de dorpskern komen binnengebieden vrij voor nieuwe bestemmingen. In een parkachtige omgeving langs de rivier De Rips zijn door Buro Lubbers een aantal tweelinggebouwen in het groen voorgeschreven. Deze duo's bezitten een collectieve tussenruimte die multi-interpretabel is. Een ervan is ontworpen door Bert Dirix van diederendirix.

Het ensemble bestaat uit twee woongebouwen op een basement en omvat veertig appartementen in vier woonlagen, met



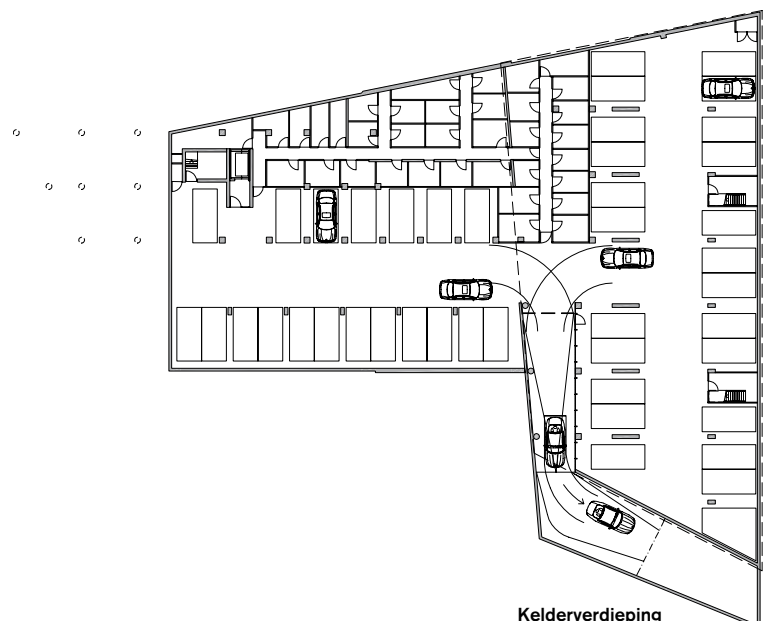
Eerste verdieping



Begane grond



2



Kelderverdieping



De laagbouw van woongebouw Central is georganiseerd rond twee binnenhoven waarin ook de toegangen tot de parkeergarage zijn opgenomen. *Foto Arthur Bagen*



Marienburg door dierendirrix ligt in woonpark De Stroom in Gemert. Het gebouw onderscheidt zich door de uiteenlopende manieren waarop de woningen met behulp van loggia's, balkons en dakterrassen op de buitenomgeving zijn georiënteerd. Foto Arthur Bagen

drie penthouses op de vijfde woonlaag, met parkeergelegenheid en bergingen ondergronds. Het onoverdekte binnengebied is vormgegeven als een collectieve ruimte waarin de bewoners elkaar kunnen ontmoeten en waarin gezamenlijke activiteiten kunnen plaatsvinden. Aan de zijde van het park en de rivier is een gemeenschappelijk terras gelegen.

Deze gemeenschappelijke binnenruimte is door Dirrix uitgewerkt als een interieur dat is betimmerd met houten wanden. Deze houten wanden zijn naar de straat en het park toe open gehouden. De woningen worden ontsloten via een rondgaande galerij en zijn met hun woon- en buitenruimtes gericht op

het park. Complementair aan deze collectieve binnenruimte zijn de verschillende buitenruimtes van de woningen zelf, in de vorm van loggia's, terugliggende en uitkragende balkons en dakterrassen.

Collectieve weerstand

De hedendaagse architectuurdiscussie heeft voor het overgrote deel betrekking op buitengewone gebouwen, met uitzonderlijke budgetten en spectaculaire vormen. Het lijkt erop, dat de woningbouw, veruit de grote bulk van de totale productie, aan dergelijke architectonische ambities ontsnapt.



1



2

Dat zou niet zo moeten zijn. Door de veranderingen in de maatschappelijke en relationele sfeer moet de woningbouw opnieuw worden doordacht. De relaties van de bewoners 'tot de plek en daarmee tot de ruimte' speelt hierbij een grote rol. De hier besproken projecten houden even zoveel mogelijke suggesties in voor de verdere ontwikkeling van de woningtypologieën.

Ze formuleren daarmee een belangrijke aanvulling op de centrale onderzoeksvraag van de afgelopen periode, namelijk of en in hoeverre de woningbouw geschikt kon worden gemaakt, niet voor het algemene publiek of het gezin, maar voor uiteenlopende individuen. Hierbij lijkt de trend van individualisering centraal te staan. De woningbouw dient immers in te spelen op de sociale wensen van mensen die niet beantwoorden aan een bepaalde standaard.⁵

De socioloog Ulrich Beck heeft er echter op gewezen, dat de woningbouw daarmee ook te maken heeft gekregen met de individualisering van de risico's die de maatschappelijke instituties met zich mee brengen. In de huidige samenleving "krimpt de geschiedenis door het eeuwige heden en draait alles rond de as van iemands persoonlijk ego en persoonlijke leven", aldus Beck. Het individu wordt zo steeds meer afhankelijk van het spel van de marktkrachten. De kwestie "hoe iemand leeft wordt de biografische oplossing van systematische tegenstellingen".⁶

De vraag naar gemeenschappelijke aspecten en regelingen lijkt hier weerstand aan te bieden en daarmee weer aan gewicht te winnen. Het is een thema dat voor de bewoners minstens zo belangrijk is als de gevel of stijl van een woongebouw. Vanzelfsprekend zullen de verschillende groepen uiteenlopende opvattingen koesteren over hun alledaagse leefmilieu, maar in de organisatie ervan schuilt een collectief aspect. In de hier besproken projecten manifesteren deze zich vooral op het niveau van de woning en de woonomgeving. Opvallend is, dat daarbij op het gebied van de stad als geheel nog een wereld is te winnen.

1 Mark Gilg, Werner Schaeppli, *Lebensräume. Auf der Suche nach zeitgemassem Wohnen*, Niggli, Zürich 2007.

2 idem, pag. 115-116.

3 Peter Ebner, 'Die Stadt, die Wohnung und der Raum', In: Peter Ebner en Frauke Gerstenberg, *Housing is back. Architekten beziehen Position zum Wohnungsbau*, Springer, Wenen / New York 2007, pag 10-21.

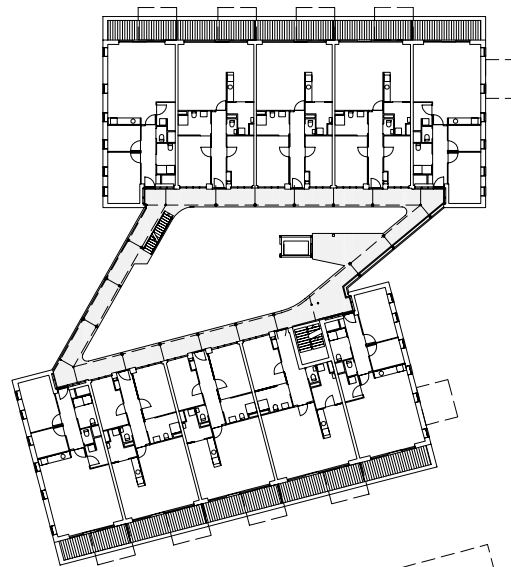
4 Bart Verschaffel, 'Bad Dream Houses', in: Bart Verschaffel, *Van Hermes en Hestia, teksten over architectuur*, A&S Books, Gent 2006, pag. 147.

5 Salvador Pérez Arroyo, Rossana Atena, Igor kebel, *Emerging technologies and housing prototypes*, Madrid 2007, pag. 335.

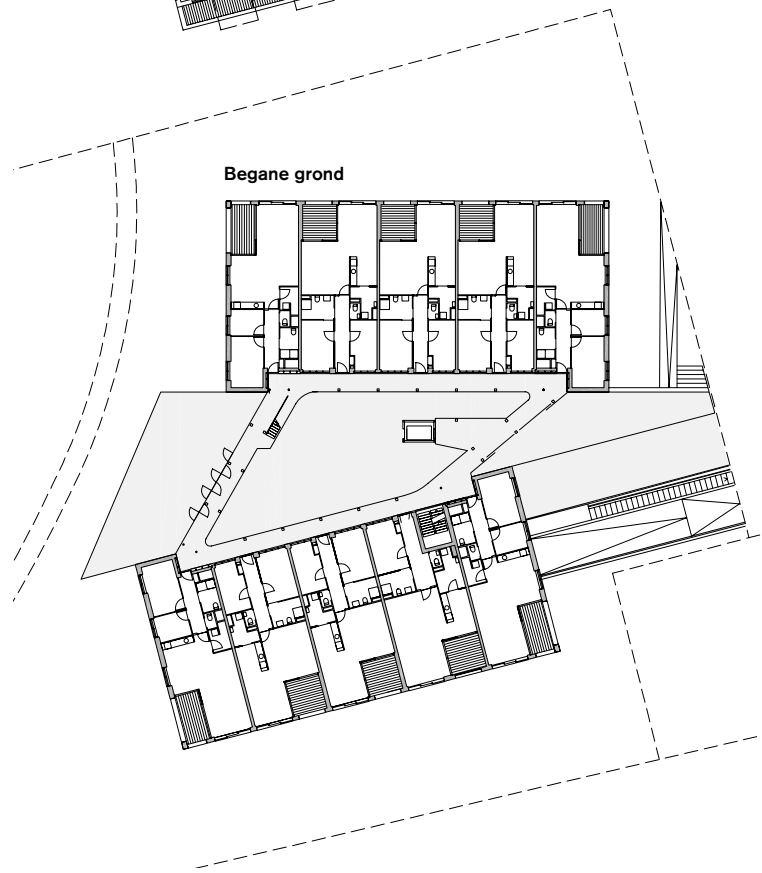
6 Geciteerd in: Zygmunt Bauman, *Society under Siege*, Polity, 2002, pag 68-69.

1 en 2 Het onoverdekte buitengebied tussen de woningen van Marienburg vormt de ontmoetingsplek voor de bewoners en is vormgegeven als een betimmerde huiskamer. Foto's Arthur Bagen

Tweede verdieping



Begane grond



Kelder

