



# De Dillenburgh Leidschendam

## Heren 5 architecten

In het noorden van Leidschendam ligt de Prinsenhof. Deze groots opgezette naoorlogse wijk past volledig binnen het beeld van de typische flatbouw in de jaren vijftig en zestig: ruim opgezet in het groen en bedacht binnen een totalitair idee met winkels, een school en een kerk. De laatste jaren is het gebied echter sterk verouderd en vergrijsd en zijn levensbehoeften en woningeisen veranderd. Woningcorporatie Vidomes en de gemeente Leidschendam besloten tot een grondige renovatie op wijkniveau, waarbij zowel de openbare ruimte als de flats een forse kwaliteitsimpuls krijgen. Door Heren 5 is één flat getransformeerd en uitgebreid met woningen en een multifunctionele ruimte.

**Auteur Erik Moedersheim** **Fotograaf Kees Hummel**

De renovatie en de uitbreiding van de flat begon voor Heren 5 met een complexe stedenbouwkundige inpassing. Het additief aan programma binnen de geringe beschikbare ruimte zorgde uiteindelijk voor de keuze tot het toevoegen van twee bouwdeelen: een nieuwe toren en een laagbouw gekoppeld met een tussenzone. Het bureau stond vervolgens voor de uitdaging om samenhang te creëren tussen deze verschillende gebouwen en ontwikkelde hiervoor een consequent uitgevoerd vorm- en materiaalconcept van horizontale lijnen. Binnen dit concept gaan met name de toren en de galerijflat een bijzondere relatie met elkaar aan. Door de toren over de bestaande galerijflat heen te laten kragen en de belijning van de galerijen door te zetten met natuurstenen banden in de gevel, is het totaal een sterk samenhangend geheel geworden. In deze toren bevinden zich naast normale flats en seniorenwoningen ook woonzorgappartementen. Het andere nieuwe bouwdeel speelt een sleutelrol in de connectie met het maaiveld. In de plint bevindt zich het wijkcentrum en is er ruimte voor andere maatschappelijke functies. Boven deze plint bevinden zich nog drie woonlagen, die voorzien in levendigheid op straat. De toepassing van verschillende soorten metselwerk zorgt ook hier voor de horizontale belijning. Het ontwerp toont hiermee vooral haar

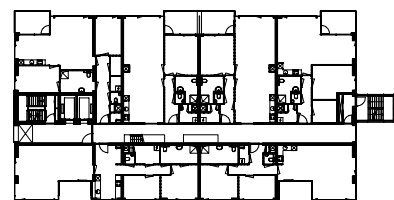
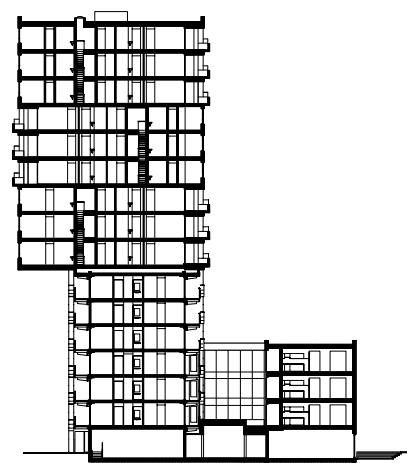
sensibiliteit voor schaal en eigenheid; de verschillende onderdelen zijn onmiskenbaar als familie ontworpen maar hebben tevens ieder een eigen identiteit.

De bestaande galerijflat onderging een bijzonder drastische transformatie. De originele appartementen zijn opgebouwd uit twee beuken; een brede beuk met twee slaapkamers en de keuken, en een smalle beuk met de woonkamer en een derde slaapkamer. Bezien vanuit de huidige woonwensen en veranderde gezinssamenstellingen besloot Heren 5 dit concept om te draaien. Dat heeft geresulteerd in een grotere en brede woonruimte met aansluiting op de keuken en de

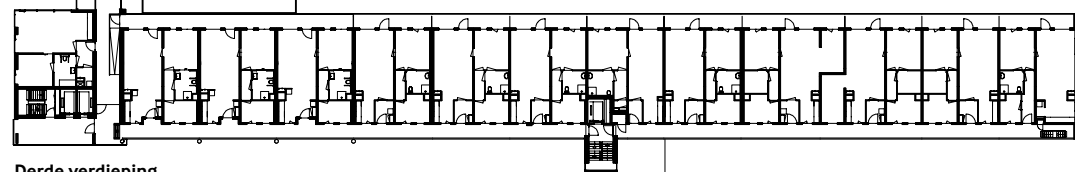
.....  
**Binnen dit concept gaan met name de toren en de galerijflat een bijzondere relatie met elkaar aan**  
.....

eetkamer, en twee ruime slaapkamers in de smalle beuk van het appartement. De bewoners hebben in dit traject geparticipeerd, wat onder meer heeft geleid tot verschillende plattegrondonopties.

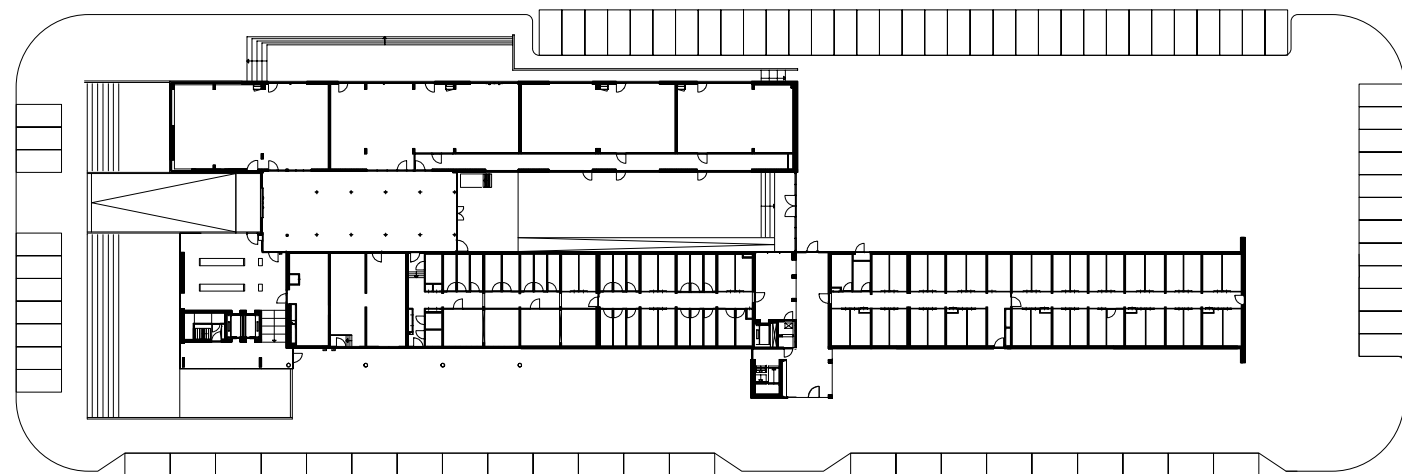
Verder is aan de buitenzijde een nieuwe houten gevel geplaatst, zijn de bestaande galerijen verbreed en verhoogd, en zijn er nieuwe glazen balustrades geplaatst. Bovendien zijn alle vloeren en wanden geïsoleerd volgens de huidige



Woningplattegronden in de toren



Derde verdieping



Begane grond



In de plint van het nieuwe horizontale bouwdeel bevindt zich het wijkcentrum en is er ruimte voor andere maatschappelijke functies.

maatstaven en is er een installatie ten behoeve van warmte-  
koudeopslag geïntegreerd.

Voor het realiseren van deze aanpassingen en uitbreidingen,  
is het bestaande complex tot het casco gestript en voor een  
derde gesloopt ten behoeve van de torenconstructie. Op dit  
punt dient zich dan ook het vraagstuk aan over de vanzelf-  
sprekendheid van transformatie boven nieuwbouw. Mede  
gezien het feit dat de bestaande bergingen in de plint niet  
konden worden herbestemd tot woningen, rijst de vraag wat  
het nut is geweest van het behoud van de bestaande flat-

**Heren 5 heeft het complex in combinatie met  
de uitbreidingen weten te transformeren tot een  
bijzonder gelaagd en samenhangend geheel**

constructie en haar intrinsieke eigenschappen. Het antwoord  
hierop schuilt waarschijnlijk in de complexiteit en de dyna-  
mie die hoort bij dergelijke revitaliseringsprocessen en  
verliest wellicht ook aan relevantie al kijkende naar het eind-  
resultaat.

Heren 5 heeft het het complex in combinatie met de uitbrei-  
dingen weten te transformeren tot een bijzonder gelaagd en  
samenhangend geheel met het wooncomfort van deze tijd.  
Met veel gevoel voor vorm, schaal en detail voegt het gebou-  
wenensemble een krachtige verbijzondering toe aan de wijk.

**Opdrachtgever** Vidomes, Leidschendam

**Ontwerp** Heren 5 architecten, Amsterdam

**Projectteam** Ed. Bijman, Rodger van Leeuwen, Bas Liesker,  
Dirk van Gestel, Alissa Labeur, Bernadette van den Tillaart

**Adviseur constructie** SmitWesterman, Gouda

**Adviseur installaties** Uticon, Eindhoven

**Adviseur akoestiek** w/E Adviseurs, Utrecht

**Aannemer** Bokx-Koudijs, Schiedam

**Bruto vloeroppervlakte** 17600 m<sup>2</sup>

**Netto vloeroppervlakte** 16700 m<sup>2</sup>

**Bruto inhoud** 65000 m<sup>3</sup>

**Netto inhoud** 61700 m<sup>3</sup>

**Programma** 71 levensloopbestendige appartementen (renovatie),  
69 levensloopbestendige appartementen en zorgwoningen (nieuw-  
bouw) en 655 m<sup>2</sup> zorgvoorzieningen

**Voorlopig ontwerp** 2006

**Definitief ontwerp** 2007

**Aanvang bouw** 2009

**Oplevering** eind 2010

### De Dillenburgh Naamsverandering

Bij woningcorporatie Vidomes stond  
de betreffende galerijflat al jaren  
bekend als complex 10. Heren 5  
bedacht nog vóór er een pennens-  
streek op papier stond, een chique  
nieuwe naam voor het project. De  
Dillenburgh (vernoemd naar de naast-  
gelegen singel) geeft het project  
status en diende bovendien als een  
serius en poëtisch leidmotief voor  
opdrachtgever en architect, om ont-  
werpkeuzen vanuit de vooraf gestelde  
ambitie gedurende het proces te kun-  
nen blijven motiveren en bewaken.



**De flat voor de transformatie**  
Fotograaf Heren 5 architecten