

# Proeftuin voor de woningbouw

**Eilanden 7, 8 en 10 van Floriande in Hoofddorp door Claus en Kaan Architecten, SeARCH en Heren 5 architecten**

Vinexwijk Floriande in Hoofddorp bestaat uit twaalf eilanden, die ieder door een andere architect zijn uitgewerkt. Claus en Kaan, SeARCH en Heren 5 architecten behoren tot de bureaus die een ontwerp voor hun rekening hebben genomen. Hun verschillende benaderingen tonen dat de veronderstelde eenzijdigheid van Vinexwijken meer betrekking heeft op de gehanteerde rekenmodellen dan op architectonische mogelijkheden die hierbinnen kunnen worden gerealiseerd. Claus en Kaan hebben zich gericht op de vormgeving van de overgangen tussen openbaar en privé, SeARCH heeft het openbare groen geconcentreerd in een bosstrook en in het ontwerp van Heren 5 speelt gemeenschappelijk beheer een bindende rol. **Pierijn van der Putt** Foto's Luuk Kramer



## Eiland 8, Heren 5 architecten

1 Het hoogteverschil tussen het water en de grond is groot in de Haarlemmermeer. In het plan van Heren 5 architecten is dit hoogteverschil aan gegrepen om de overgang van privé-tuinen naar collectieve tuin vorm te geven.

2 Plattegrond van Eiland 8. De hoven aan weerszijde van de centrale sloot zijn alternerend geplaatst.

3 De oevers langs de centrale waterpartij behoren ook tot het collectieve gebied. Vijf van de hoven hebben speciale kopwoningen gekregen (zie tekening woningtype 6) die royaal aan het water liggen.

4 De individuele wensen van de bewoners zijn tegemoetgekomen door verschillende opbouwen mogelijk te maken. De gebouwzone onder het overstek is vrij in te delen.

5, 6 en 7 Plattegronden en doorsnede van woningtype 6. Deze woningen liggen aan het water en hebben een terras dat daarover uitsteekt.

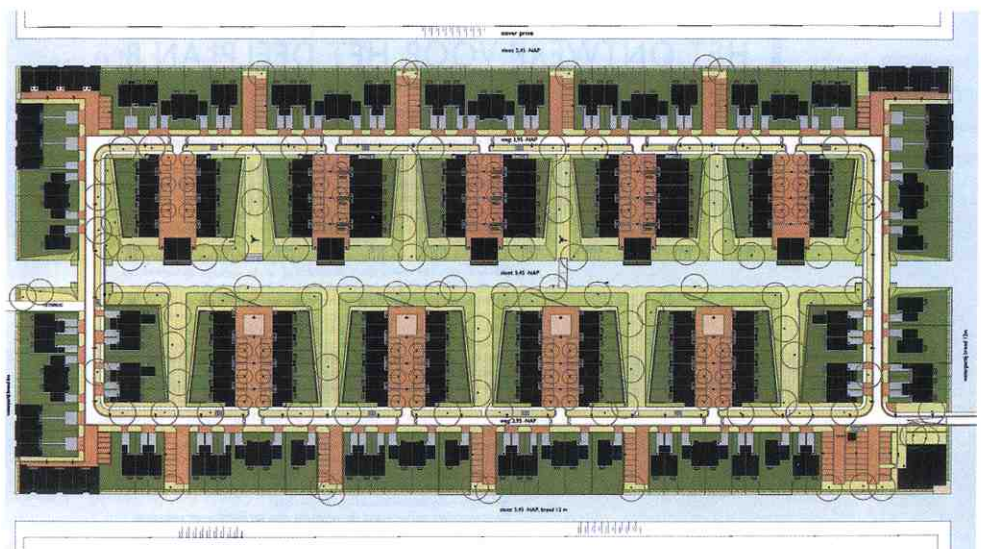
Heren 5 architecten gaat de anonimiteit van de Vinex op een andere manier te lijf. Op het door hen ontworpen Eiland 8 bestaan drie vormen van eigendom: particulier, openbaar en collectief. Tot het openbare gebied behoren de straten, stoepen en hoven. Particulier bezit betreft de woningen en de kleine privé-tuinen. Het groen tussen de woningen en langs de sloot die het eiland in tweeën deelt is de collectieve tuin, waarvoor de bewoners samen zorgdragen.

Bij aankoop van een woning worden de bewoners lid van een vereniging van eigenaren die het beheer van de tuin op zich neemt. Met dit concept doet Heren 5 een beroep op de bewoners. Het idee is dat als kopers een bewuste keuze maken om aan de collectieve tuin mee te doen, er een hechtere wijk ontstaat. Het contact met de buurtbewoners ver-

groot het gevoel van veiligheid en maakt onderlinge afspraken mogelijk. Dit alles wordt geassocieerd met menselijk, dorps samenleven. De grote collectieve tuin is aan de ontwikkelaar voorgesteld als een variant op volkstuinen, maar in de verkoopfolders bestempeld als landgoed.

Heren 5 ziet de aanwezigheid van het water en de ruimtelijkheid van de polder als belangrijkste kwaliteiten van de locatie. Om die reden is er een centrale sloot gemaakt die over de lengte van het eiland loopt. Aan de randen liggen taluds die recreatie aan het water mogelijk maken. De woningen zijn geclusterd, zodat onbelemmerd uitzicht over de omliggende polder zoveel mogelijk is gewaarborgd.

Vanwege de landschappelijkheid is voor natuurstenen leien gekozen als gevelmateriaal. Deze dure oplossing is zonder onderscheid van woningcategorie toegepast. De duurdere woningen van het eiland zijn aan de rand gesitueerd. Daar



2

vormen ze een onderbroken wand van bebouwing. De woningen in het midden van het eiland zijn gegroepeerd rond hoven die alternerend langs de centrale sloot zijn geplaatst. Zo blokkeren de woningen elkaars uitzicht niet. De 1,8 meter uitstekende dakranden maken een vrije indeling van de gevel mogelijk in de vorm van vides, balkons en loggia's. Een concept als de collectieve tuin verplicht tot een goede organisatie. Naast architecten en landschapsarchitecten is ook een notaris betrokken bij de realisatie. Desondanks blijkt het moeilijk om alle bewoners en de gemeente op een lijn te krijgen. Ongeacht een verbod op afscheidingen van hoger dan één meter verschijnen her en der schuttingen. Ook de gemeente, die een onderhoudspot beheert, werkt niet altijd even goed mee. Het zou jammer zijn als het initiatief voor een collectieve tuin smooit in bureaucratie, terwijl het toch een interessant alternatief voor de karakterloosheid van de Vinex vormt.

**Floriande, Eiland 8, Hoofddorp**

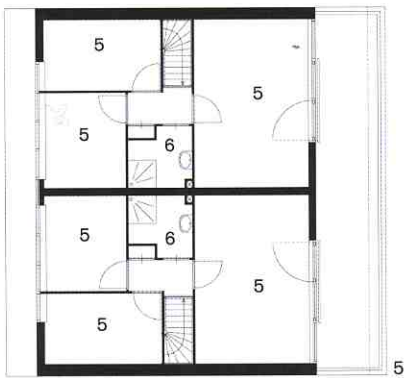
*Opdrachtgever* Amstelland Ontwikkeling Wonen, Amsterdam en Intermezzo (stichting voor jongerenhuisvesting, Amstelveen)  
*Ontwerp* Heren 5 architecten, Amsterdam  
*Projectarchitecten* Ed. Bijman, Bas Liesker, Jan Klomp, Inge van Mourik, Bea van den Berg, Marika Groenewegen, Urs Primas  
*Adviseur constructie* Raadgevend Ingenieursbureau Peree, Gorssel  
*Aannemer* Wilma Bouw Noord Holland, Amsterdam  
*Landschapsarchitect* H+N+S Landschapsarchitecten, Utrecht (Frank de Josselin de Jong, Ruut vsn Paridon, Katja van Dalen)  
*Programma* 288 woningen in 15 types, maten variërend van 70 tot 100 m²  
*Datum definitief ontwerp* 1998 - 1999  
*Aanvang bouw* 2000  
*Oplevering* 2003



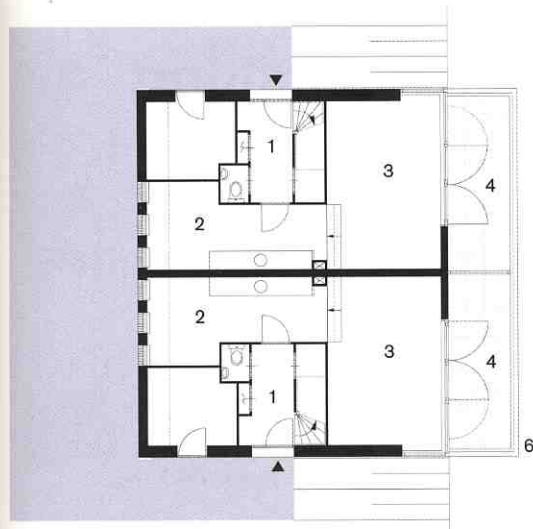
3



4

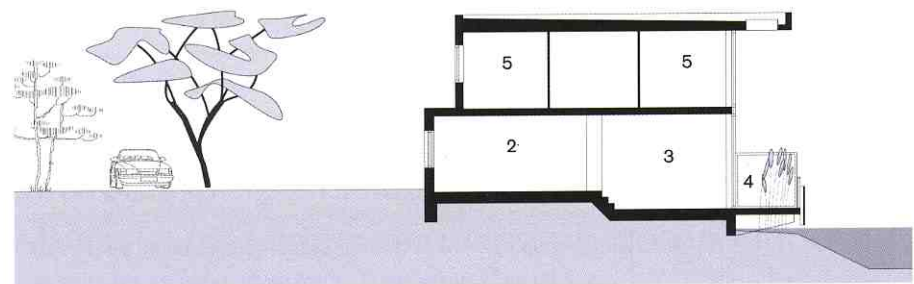


5



6

- 1 entree
- 2 keuken
- 3 woonkamer
- 4 terras
- 5 slaapkamer
- 6 badkamer



7